

GEMME®

Italian producers s.r.l.

ПАРОГЕНЕРАТОР С РУЧНЫМ ЗАПОЛНЕНИЕМ PS-05 В



РУКОВОДСТВО ПО ЭКСПЛУАТАЦИИ И ТЕХОБСЛУЖИВАНИЮ

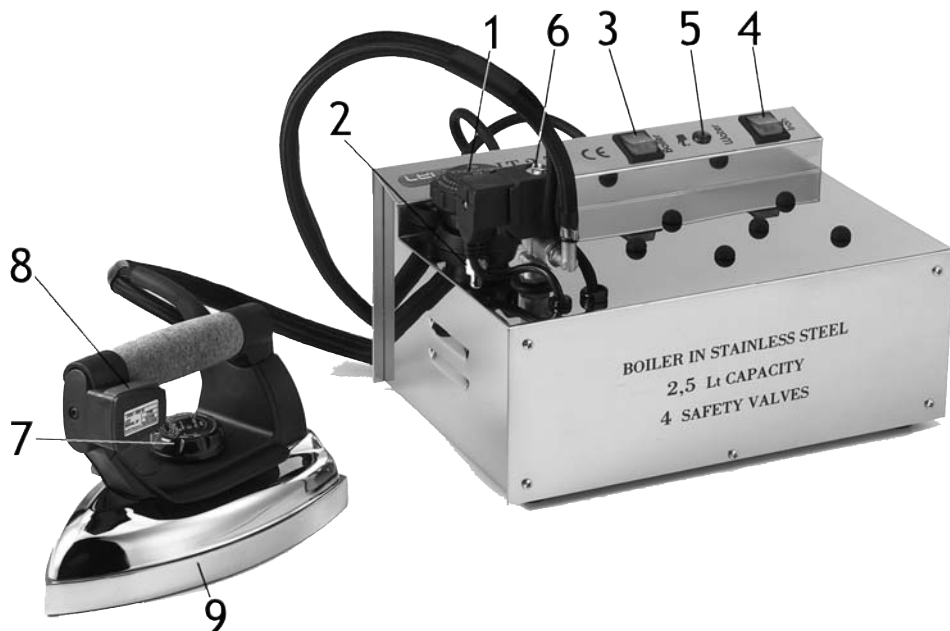
НАЗНАЧЕНИЕ УСТРОЙСТВА

Парогенератор PS-05 В - устройство, предназначенное для глажения в производственных условиях изделий из различных тканей с использованием системы подачи пара.

ТЕХНИЧЕСКИЕ ХАРАКТЕРИСТИКИ

Рабочее напряжение, В	220/230
Термостат утюга (регулируемый), °С	60-215
Биметаллический термостат безопасности утюга (отрегулирован), °С	275
Мощность нагревательного элемента утюга (полностью влит в алюминиевую подошву утюга), Вт	800 (230 В)
Мощность нагревателя бойлера, Вт	1400
Рабочее давление, Бар	3,5
Производительность по пару, кг/час	2
Максимальное давление, Бар	5,5
Номинальный объем бойлера (нержавеющая сталь), л	2,5
Объем заливаемой воды, л	2
Вес утюга, кг	1,8

1. Предохранительная пробка бойлера
2. Отверстие для стержня держателя шланга
3. Световой выключатель утюга
4. Световой выключатель бойлера
5. Сигнальная лампочка отсутствия воды
6. Регулятор температуры подошвы утюга
7. Кнопка подачи пара
8. Регулятор подачи пара



ЭКСПЛУАТАЦИЯ

1. Перед тем как пользоваться парогенератором, достаньте его из коробки и освободите все предметы от полиэтиленовой упаковки. Убедитесь, что парогенератор установлен на прочной горизонтальной поверхности, предназначенной выдержать вес самого аппарата.
2. Установить парогенератор на поверхность рабочего стола вблизи от розетки сети электропитания (максимум 1,5 м).
3. Рекомендуем ставить утюг на специальный коврик, сделанный из термостойкого материала (входит в комплект).
4. Вставить стержень-держатель парושланга в отверстие (2), закрепить с помощью специальной пружины парושланг, соединяющий бойлер с утюгом.



ТОВАР СЕРТИФИЦИРОВАН

Перед началом работы:

* Внимательно изучите настоящую инструкцию (руководство) по эксплуатации и выполняйте все требования к воде и техническому обслуживанию парогенератора, имея в виду, что выход из строя парогенератора, вызванное несоблюдением изложенных в инструкции требований, **НЕ ЯВЛЯЕТСЯ ГАРАНТИЙНЫМ СЛУЧАЕМ**.

* Проведите предварительную очистку бака парогенератора от возможных механических загрязнений, которые могли попасть в бак в процессе его изготовления на предприятии изготовителя.

Для проведения этой операции залейте в парогенератор воду (~ 0,5 от номинального объёма) и включите нагрев бака (8). Доведите давление до 1 Бар, а затем слейте эту воду используя кран (11). При сливе воды будьте осторожны так как в парогенераторе находится горячая вода под давлением. При сливе воды принимайте все меры предосторожности, которые указаны в настоящем руководстве, так как в парогенераторе уже имеется пар под давлением и горячая вода.

5. Открыть предохранительную пробку бойлера (1), давая выйти скопившемуся воздуху, и наполнить бойлер водой (**максимум 2,0 л**).

ВНИМАНИЕ! Никогда не заливайте воды больше положенного для данного парогенератора уровня. Если Вы залили воды больше, чем положено, то:

- не будет места для образования пара и вода будет капать из утюга во время глажения

- вода попадет в датчик давления, что вызовет его преждевременный выход из строя. Выход из строя датчика давления из-за перелива воды **НЕ ЯВЛЯЕТСЯ ГАРАНТИЙНЫМ СЛУЧАЕМ**.

Пользуйтесь специальным приспособлением-воронкой, наливайте осторожно, не переливая.

6. Подключить вилку шнура питания к электросети, включить кнопку бойлера (4) и кнопку утюга (3), световая индикация кнопок подтверждает подключение к сети электроприбора.

Отрегулируйте температуру утюга с помощью термостата (6), предпочтительно поставив в положение "****" лён (сухой пар) или "****" хлопок (влажный пар). При глажении с паром имейте в виду, что регулятор должен быть установлен только на указателе "****" или "****", при установке на других обозначениях из утюга может капать вода.

8. Подождать когда световая кнопка бойлера (4) погаснет (время-около 10 мин.). Во время работы включение световой кнопки бойлера является нормальным явлением.

9. Парогенератор готов к использованию.

10. Для выпуска пара из утюга нажмите кнопку (7) на утюге. Перед началом глажения с паром необходимо нажать кнопку подачи пара на утюге несколько раз, направив струю пара в сторону от поверхности гладильного стола и изделия, так как в начале из утюга будет капать вода, которая сконденсировалась от соприкосновения горячего пара с холодным шлангом, Нормальный пар будет поступать из утюга только после прогрева всей системы подачи пара. Такую же операцию необходимо проводить каждый раз после перерывов в работе (более 5 минут), которые сопровождаются охлаждением системы подачи пара.

11. Можно регулировать количество подачи пара с помощью специального регулятора (8).

12. Если во время работы уменьшается количество подаваемого пара, и загорелась сигнальная лампочка отсутствия воды (5), это значит, что вода в бойлере заканчивается (бойлер еще не совсем без воды). Чтобы продолжить глажение, необходимо: отключить кнопку бойлера (4), вывести оставшийся пар в бойлере через утюг с помощью кнопки подачи пара (7) до полного прекращения выхода пара, отключить кнопку утюга (3), медленно и осторожно открутить предохранительную пробку бойлера (1), отсоединить вилку шнура питания от электросети, через несколько минут наполнить бойлер водой, по возможности горячей.

13. При первом нажатии кнопки пара (7) после включения может произойти снижение давления, что обусловлено необходимостью заполнения внутренних емкостей машины. Для получения максимального пара подождать, пока погаснет кнопка-выключатель бойлера (4).

ТЕХНИКА БЕЗОПАСНОСТИ

- Не оставлять аппарат включенным в электросеть без присмотра.
- Во время пользования подошва утюга может достигать высоких температур, которые поддерживаются в течение 15 минут и после выключения электроприбора. **ВНИМАНИЕ:** возможна опасность обжечься, даже если аппарат находится в отключенном состоянии.
- Перед наполнением бойлера водой обязательно отключить прибор от электросети.
- Во время работы аппарата запрещается открывать предохранительную пробку бака. Всегда, перед тем как открывать предохранительную пробку бака, убедитесь в отсутствии скопившегося пара в бойлере. Для этого пользуйтесь кнопкой подачи пара утюга.
- В аппарате установлен термический механизм отключения, который может быть заменен только компетентным персоналом технического обслуживания.
- При замене предохранительной пробки бойлера-запчасти должны быть только оригинальными.

РЕКОМЕНДАЦИИ ПО СОДЕРЖАНИЮ И УХОДУ ЗА ПАРОГЕНЕРАТОРОМ

1. При эксплуатации парогенератора используйте очищенную от механических примесей и умягченную воду (воду с минимальным содержанием Кальция и Магния). Жесткость применяемой воды не должна превышать 1°Ж по ГОСТ 4151-72. Для справки жесткость воды в Московском регионе составляет около 5°Ж, а в регионе Санкт-Петербурга 1°Ж по ГОСТУ.
2. Не допускается применение дистиллированной воды высокой степени очистки от различных солей, хлорированной воды и воды с содержанием соли (NaCl). Применение такой воды может вызвать преждевременный выход из строя нагревателя парогенератора.

В порядке исключения, при отсутствии умягченной воды (воды с жесткостью не более 1°Ж по ГОСТУ) можно использовать кипяченую и предварительно отстоянную воду. Кипячение с последующим отстаиванием снижает жесткость воды примерно в 2 раза, удаляет из воды хлор, и тем самым продлевает срок службы нагревателей парогенератора.

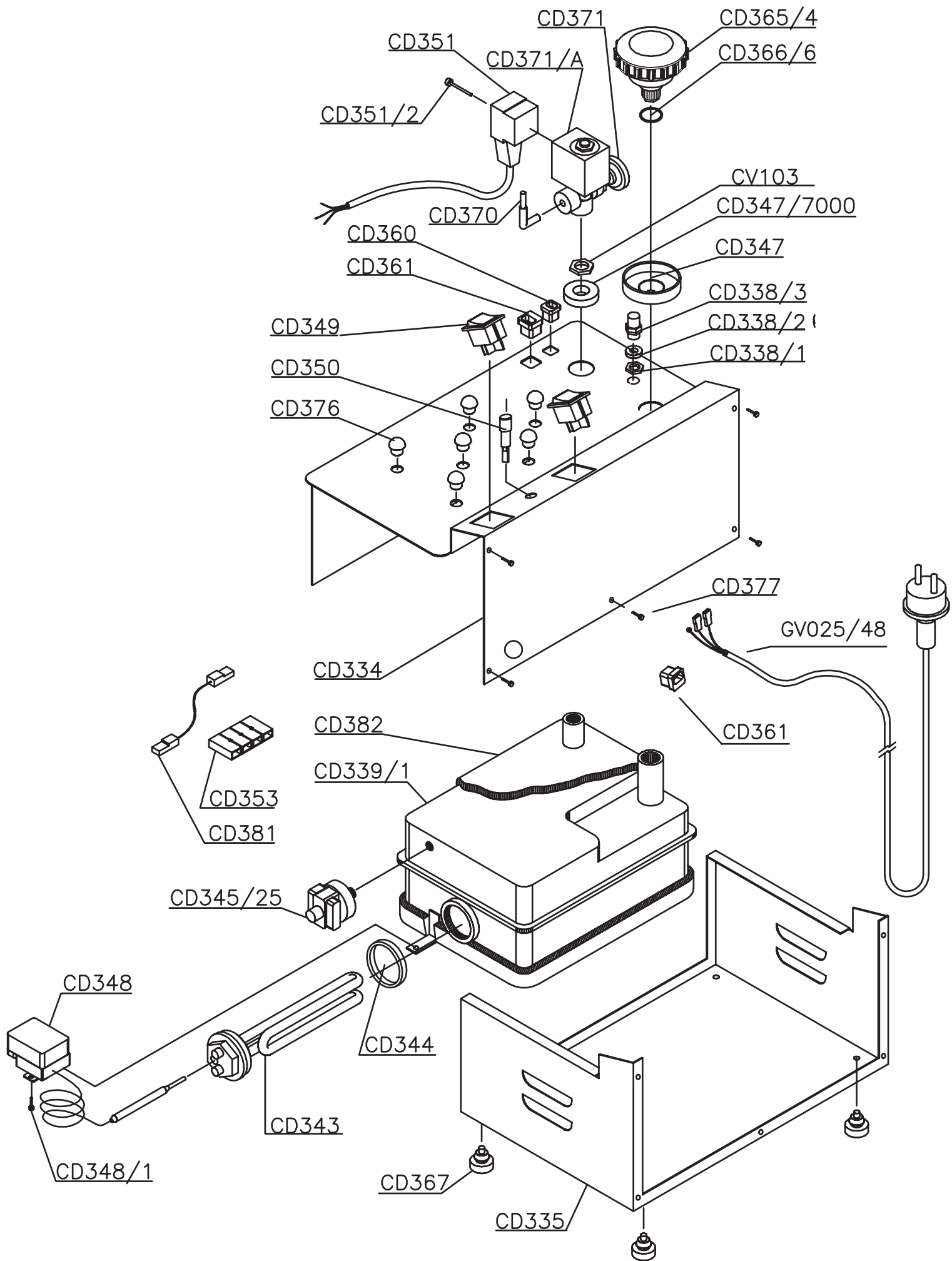
2. **ЕЖЕДНЕВНО** по окончании работы выпустите пар из парогенератора, отключив предварительно парогенератор от электросети, и слейте оставшуюся в парогенераторе воду.
3. **ЕЖЕМЕСЯЧНО** промывайте котел парогенератора чистой водой, два-три раза наливая и выливая воду
4. При использовании жесткой воды рекомендуется **ЕЖЕМЕСЯЧНО** чистить парогенератор средствами для очистки от известковых отложений (накипи). Применение этих средств должно производиться в соответствии инструкциями на эти средства.
5. Дефекты и неисправности в работе п/г, связанные с несоблюдением правил обслуживания и использованием неочищенной и жесткой воды **НЕ ЯВЛЯЮТСЯ ГАРАНТИЙНЫМ СЛУЧАЕМ.**
6. В комплект парогенератора производителем включена специальная трубка, которая используется для контроля за уровнем заливаемой воды. **Трубка изготовлена из полистирола и максимальная температура воды при которой можно использовать трубку составляет 65°С.**

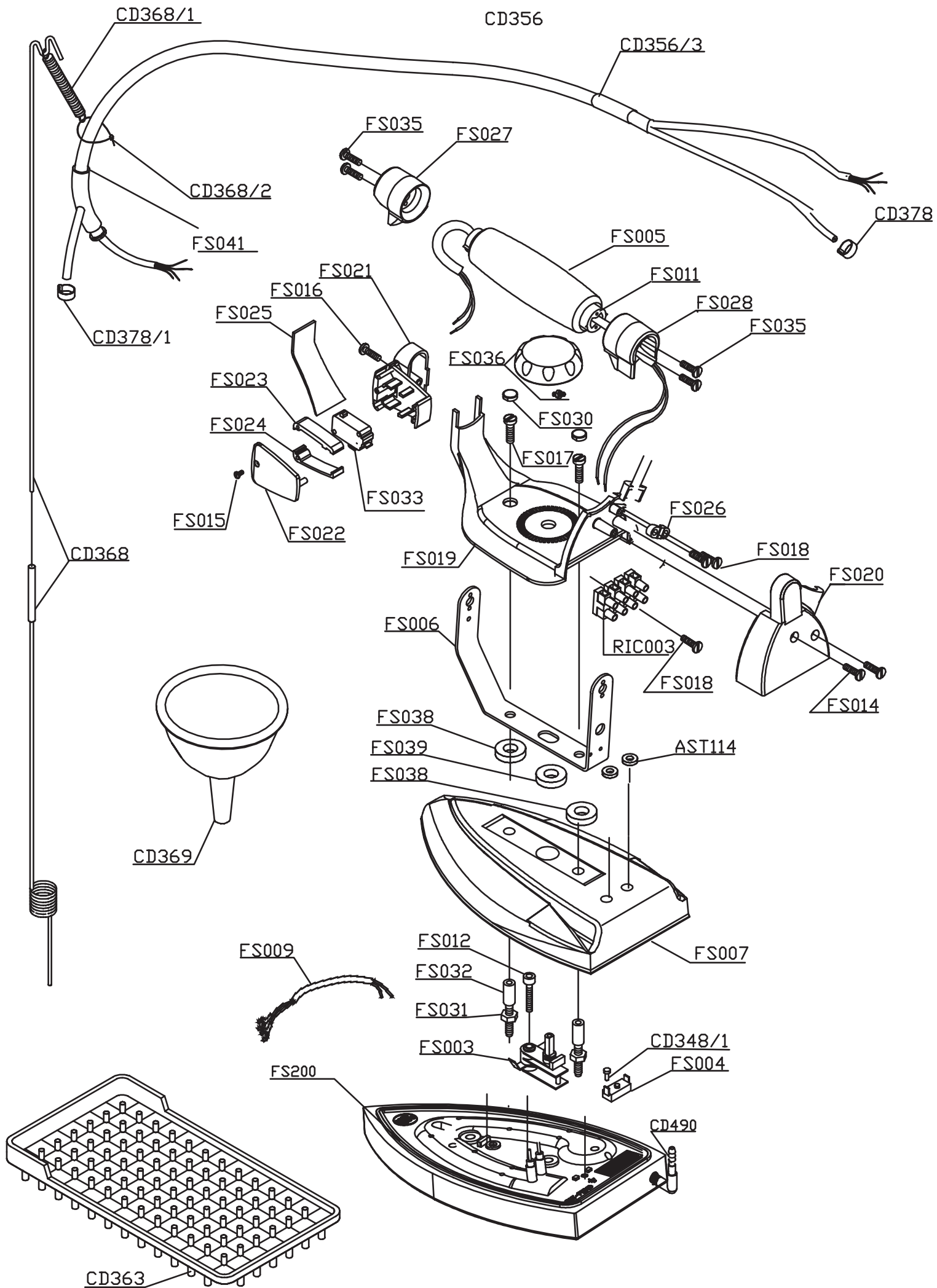
Для контроля воды в баке:

Вставьте контрольную трубку для измерения уровня воды в отверстие резервуара перпендикулярно. Сторона со шкалой на трубке должна касаться дна резервуара для воды. Выньте трубку из резервуара, закрывая верхнее отверстие трубки пальцем. Количество воды, оставшееся в трубке, покажет количество воды в резервуаре. Будьте внимательны, вода в трубке не должна превышать отметки на трубке.

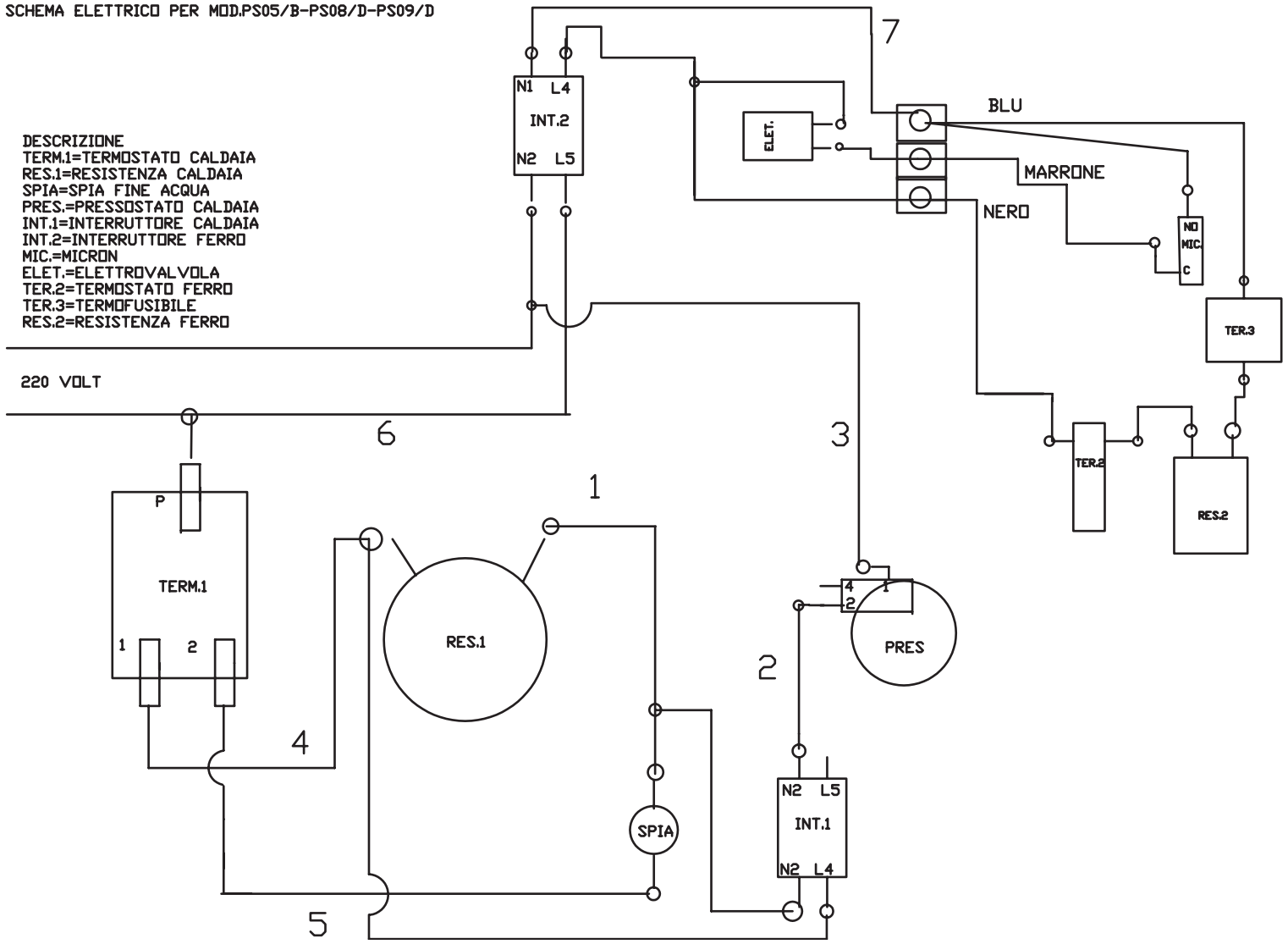
УСТРАНЕНИЕ НЕИСПРАВНОСТЕЙ

ПРОБЛЕМА	ПРИЧИНА	РЕШЕНИЕ
Выходит пар (мало) из корпуса	Возможно во время наполнения произошло случайное попадание воды вне котла, намочив изоляционное покрытие	Пользоваться электроприбором в обычном порядке, чтобы в результате исходящего тепла изоляционное покрытие высохло. Если в течение часа (вкл. аппарат) проблема не разрешилась, обратитесь в тех. обслуживание
Из утюга выходит пар, смешанный с водой	Утюг не нагревается даже при работающей световой индикации Подошва утюга недостаточно нагрета (Внимание: подошва утюга должна разогреться, перед тем как подавать пар) Залито значительно больше воды	Обратитесь в сервисный центр Убедитесь, что регулятор температуры утюга установлен в позиции, позволяющей при глажении подачу сухого пара
Из утюга не выходит пар	Возможно, закрыт регулятор подачи количества пара	Открыть регулятор подачи количества пара, подкручивая его по часовой стрелке
	Световая кнопка утюга выключена	Нажать кнопку утюга, которая загорится, подтверждая подключение к сети. Подождать примерно 4 минуты пока утюг нагреется
	Световая кнопка бойлера отключена	Нажать кнопку бойлера, которая загорится. Подождать 10 минут, пока вода в котле нагреется и выработает пар
	Закончилась вода в бойлере	Наполнить бойлер водой, внимательно следуя инструкции
Из утюга выходит грязная вода	Возможно, что в бойлер с водой попала грязь, которая потом просочилась в утюг	Наполнить пустой бойлер 1 л. Воды, закрыть крышкой, взболтать, открыть крышку и вылить воду. Повторить до тех пор, пока выходящая вода не будет чистой. Воспроизвести глажение, попробовав сначала направить пар на отдельную тряпку, прочищая, таким образом, внутренние паровые проходы, которые могут быть еще грязными, пока выходящий пар не будет чистым





DESCRIZIONE
TERM.1=TERMOSTATO CALDAIA
RES.1=RESISTENZA CALDAIA
SPIA=SPIA FINE ACQUA
PRES.=PRESSOSTATO CALDAIA
INT.1=INTERRUTTORE CALDAIA
INT.2=INTERRUTTORE FERRO
MIC.=MICRON
ELET.=ELETTROVALVOLA
TER.2=TERMOSTATO FERRO
TER.3=TERMOFUSIBILE
RES.2=RESISTENZA FERRO



РЕКОМЕНДАЦИИ ПО ИСПОЛЬЗОВАНИЮ НАЛИВНЫХ ПАРОГЕНЕРАТОРОВ

К наливным парогенераторам относятся парогенераторы с небольшим объемом котла (не более 5 литров), вода в которые заливается самим пользователем и которые, как правило, не оборудованы системами контроля за уровнем заливаемой воды. Основные требования к используемой воде, к правилам технического обслуживания и эксплуатации парогенераторов приведены в руководствах на такие парогенераторы и обязательны для исполнения.

Настоящая ПАМЯТКА составлена на основе опыта по эксплуатации этих парогенераторов и содержит в себе общие для всех вышеуказанных парогенераторов рекомендации, которые необходимо выполнять для обеспечения надёжной и бесперебойной работы.

ПЕРЕД НАЧАЛОМ РАБОТЫ

-Внимательно изучите инструкцию (руководство) по эксплуатации и выполняйте все требования к воде и техническому обслуживанию таких парогенераторов, имея в виду, что выход из строя парогенераторов, вызванный невыполнением изложенных в руководстве требований, не является гарантийным случаем.

- Проведите предварительную очистку бака парогенератора от возможных механических загрязнений, которые могли попасть в бак в процессе его изготовления на предприятии изготовителе.

Для проведения этой операции залейте в парогенератор воду (~ 0,5 от номинального объема бака) и включите нагрев бака. Доведите давление в баке до примерно 1 Бар, а затем слейте эту воду, используя пробку или сливной кран. При сливе воды принимайте все меры предосторожности, которые указаны в руководстве, так как в парогенераторе уже имеется пар под давлением и горячая вода.

При невыполнении рекомендации о предварительной очистке бака, во время эксплуатации механические частицы могут попасть в клапан и вызвать его засорение, что в дальнейшем приведёт к утечке пара из клапана и капанию воды из утюга,

РАБОТА С ПАРОГЕНЕРАТОРОМ

- При работе с парогенератором, в обязательном порядке, выполняйте все требования, изложенные в руководстве или инструкции по эксплуатации на конкретный парогенератор.

- При заполнении парогенератора водой никогда не заливайте воды больше чем установлено в руководстве (уровень воды не должен доходить до самого верха парогенератора). В парогенераторе должно оставаться место для пара. При заливе водой до крышки из утюга будет выходить не пар, а насыщенная водой пароводяная смесь т.е. из утюга будет капать или литься вода.

Для каждого парогенератора установлен свой максимальный объем заливаемой воды: PS05/B - 2 литра.

После того как давление пара в парогенераторе достигнет установленного значения и загорится сигнальная лампочка о готовности пара, необходимо нажать кнопку подачи пара на утюг несколько раз, направив струю пара в сторону от поверхности гладильного стола и изделия, так как в начале из утюга будет капать вода, которая сконденсировалась от соприкосновения горячего пара с холодным шлангом. Нормальный пар будет поступать из утюга только после прогрева всей системы подачи пара. Такую же операцию необходимо проводить каждый раз после перерывов в работе (более 2-10 минут в зависимости от типа утюга), которые сопровождаются охлаждением системы подачи пара. Указанные рекомендации справедливы для утюгов с парешлангом длиной до 3-х метров. При большей длине шланга прогрев системы подачи пара обязателен после любого перерыва в работе.

При глажении с паром обратите внимание на указания на терморегуляторе утюга, на котором указан диапазон температур для работы с паром. Работа с использованием пара возможна только при режиме "cotton" (***) или лён (****).

ЧИСТКА ПАРОГЕНЕРАТОРА

При использовании загрязнённой воды и воды со значительным содержанием солей жёсткости необходимо регулярно проводить чистку парогенератора (в соответствии с рекомендациями в руководстве).

Чистка парогенератора проводится следующим образом:

- Вылить воду из парогенератора
- Развести раствор из специального средства для чистки "КУМКУМИТ" и воды в соотношении примерно 1часть средства на 3 части воды и залить этот раствор в парогенератор.
- Включить нагрев котла парогенератора (утюг не включать), дать парогенератору набрать рабочее давление и выдержать в таком режиме около 30 минут.
- Выключить нагрев котла, и отключить парогенератор от электрической сети.
- После выключения, не открывая парогенератора, выдержать парогенератор в течении 8-10 часов, после чего слить из парогенератора воду с осадком в канализацию.
- Промыть парогенератор чистой водой 2-3 раза, для чего залить воду в парогенератор (~ 0,5 от объёма), поболтать парогенератор с водой и слить (каждый раз) воду в канализацию.
- После промывки залить в парогенератор необходимое количество воды, включить нагрев котла и дать парогенератору набрать рабочее давление, затем отключить нагрев котла, дать парогенератору остыть, спустить пар и слить из парогенератора в канализацию горячую воду.
- После всех этих манипуляций можно начинать нормальную работу парогенератора, в соответствии с инструкцией по эксплуатации.

Примечание: применение химических средств для чистки парогенератора может вызвать усиленную коррозию металла нагревателя, и как следствие выход его из строя и последующую замену.

ЧИСТКА УТЮГА

-Еженедельно проводите очистку рабочей поверхности утюга снизу, с боков и сзади. Чистку проводить специальными средствами для чистки утюгов, которые продаются в хозяйственных магазинах в соответствии с инструкциями на эти средства

-При загрязнении тефлоновой подошвы её необходимо промыть средством для мытья посуды губкой в горячей воде.

-При использовании жёсткой воды и несвоевременной чистке парогенератора каналы для выхода пара в утюге могут также засориться солями жесткости. В этом случае из утюга, при нормальном давлении в парогенераторе, пар выходит плохо и визуально видно, что отверстия для выхода пара закрыты накипью. При таком загрязнении утюга необходимо обратиться в специализированную сервисную службу для выполнения операции по чистке утюга, так как чистка утюга должна выполняться под давлением и требует специализированного оборудования.

Никогда не пытайтесь чистить утюг от накипи самостоятельно, так как это опасно.