

GEMME®

Italian producers s.r.l.

ПАРОГЕНЕРАТОР С РУЧНЫМ И АВТОМАТИЧЕСКИМ ЗАПОЛНЕНИЕМ MINI (PG-036)



ТОВАР СЕРТИФИЦИРОВАН

ИНСТРУКЦИЯ ПО ПРИМЕНЕНИЮ

ОБОЗНАЧЕНИЯ:

1. Предохранительная пробка для залива воды
2. Место для крепления стойки держателя шланга
3. Световой выключатель рабочего инструмента
4. Световой выключатель нагрева бойлера
5. Сигнальная лампа отсутствия воды
6. Шнур питания для подключения к электросети
7. Клапан с регулятором подачи пара на рабочий инструмент
8. Переключатель режима работы (ручной - автоматический)
9. Электрические разъёмы подключения рабочего инструмента
10. Стойка держателя шланга
11. Рабочий инструмент (утюг, щётка и т.п.) - поставляется дополнительно

ТЕХНИЧЕСКИЕ ХАРАКТЕРИСТИКИ

Напряжение электросети: 220 В, 50 Гц

Мощность:

нагревателя: 1500 Вт

насоса подкачки: 48 Вт

Номинальная емкость бойлера: 5 л

(материал - нержавеющая сталь)

Выход пара: 2,1 кг/час

Рабочее давление: 3,5 Бар

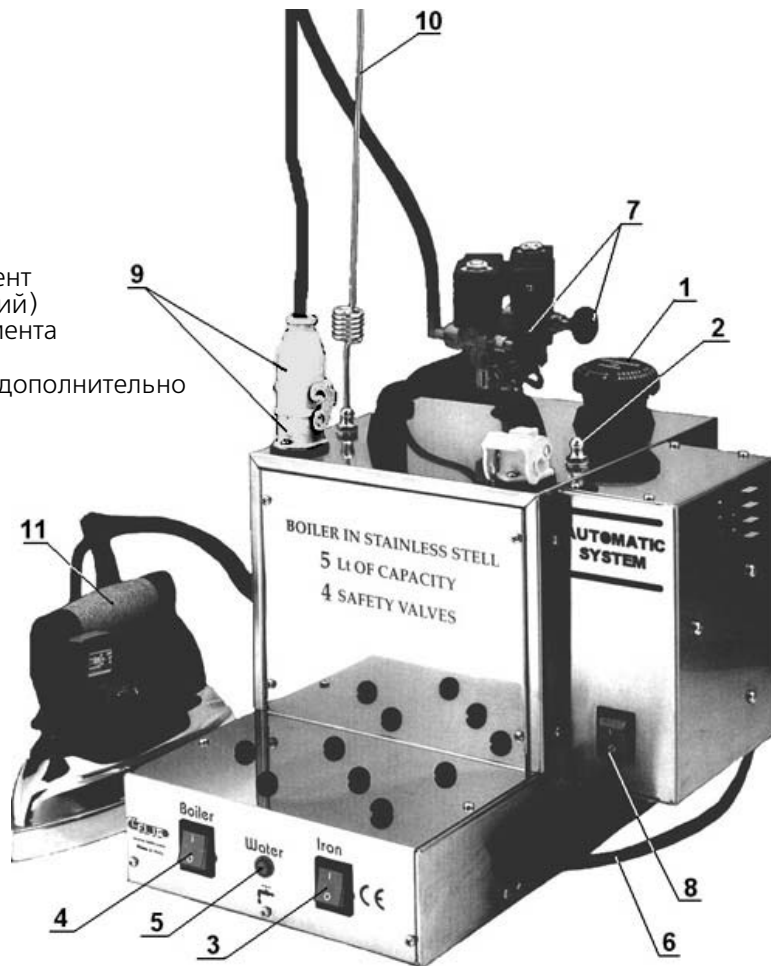
Максимальное давление: 5 Бар

Вес (с водой): 11,6 кг

Размеры:

Длина 300 x Ширина 400 x Высота (без стойки) 400

Высота (со стойками) 1000 мм



1. ИНСТРУКЦИЯ ПО МОНТАЖУ

Для подключения парогенератора необходимо подготовить электророзетку с заземлением, рассчитанную на мощность не менее 3 кВт и напряжением 220 В.

ВНИМАНИЕ: подготовку электророзетки для подключения должен выполнять квалифицированный электрик. Электропроводка должна соответствовать инструкции по монтажу. Парогенератор может быть поврежден в результате падения или роста напряжения или неправильного подключения фаза-земля. Перепад напряжения не должен превышать 5%. Поломка устройства в результате несоблюдения вышеуказанных пунктов является виной пользователя и не входит в гарантию.

1.1. Распакуйте парогенератор и все предметы его оснащения из полиэтиленовой упаковки.

1.2. Установите парогенератор на поверхности гладильного стола. Поверхность, на которую Вы устанавливаете парогенератор, не должна быть наклонной и скользкой. При установке парогенератора на какой-нибудь другой поверхности, необходимо убедиться в том, что эта поверхность может выдержать нагрузку не менее 15 кг.

1.3. Подключите электропровод рабочего инструмента (утюга, щётки) в розетку (9), а паровой шланг через стойку (10) подключите к клапану (7), закрепив паровой шланг специальным хомутом. Установите стойки держателя шланга в специальные места (2) для установки стоек.

1.4. Перед тем, как включить парогенератор в розетку, убедитесь, что кран слива воды, находящийся сзади (сбоку), закрыт.

2. ИНСТРУКЦИЯ ПО РАБОТЕ С ПАРОГЕНЕРАТОРОМ В РУЧНОМ РЕЖИМЕ НАПОЛНЕНИЯ (ПЕРЕКЛЮЧАТЕЛЬ (8) УСТАНОВЛЕН В ПОЛОЖЕНИЕ "0")

2.1. Откройте пробку (1) и наполните бойлер водой (максимум 3,7 л). При заливе воды больше, чем положено, в котле не остаётся места для пара, и при работе из парогенератора может идти пароводяная смесь.

ВНИМАНИЕ! Никогда не заливайте воды больше положенного для данного парогенератора уровня. Если Вы залили воды больше, чем положено, то:

* не будет места для образования пара, и вода будет капать из утюга во время глажения,

* вода попадет в датчик давления, что вызовет его преждевременный выход из строя. Выход из строя датчика давления из-за перелива воды **НЕ ЯВЛЯЕТСЯ ГАРАНТИЙНЫМ СЛУЧАЕМ.**

2.2. 1. Используйте очищенную от механических примесей и умягченную воду с жесткостью не более 1°Ж по ГОСТ4151-72. Нельзя работать при использовании только дистиллированной воды.

2.3. Включите вилку шнура питания (6) в розетку, затем включите кнопку нагрева бойлера (4) и кнопку включения рабочего инструмента (3).

2.4. Установите регулятор температуры утюга в позицию "****", что соответствует глажению хлопковой ткани.

2.5. Подождите (около 15 мин), когда световая кнопка бойлера (4) погаснет, это означает, что пар для глажения подготовлен. Во время работы периодическое включение световой кнопки (4) - нормальное явление, которое означает включение и выключение нагревателя парогенератора.

2.6. Нажмите кнопку подачи пара на рабочем инструменте. Из инструмента должен выходить пар. В начале процесса глажения кнопку подачи пара необходимо нажать несколько раз, держа рабочий инструмент подальше от стола, чтобы избежать попадания нежелательных капель на поверхность изделия. Эта операция служит для разогрева всех шлангов и клапанов, через которые проходит пар.

- 2.7. Отрегулируйте необходимое для Вашего изделия количество пара, подаваемого в инструмент, маховичком на клапане (7).
- 2.8. В процессе работы количество воды в бойлере уменьшается и при достижении минимально-допустимого уровня загорается сигнальная лампа отсутствия воды (5). При загорании этой лампы необходимо:
- отключить кнопку нагрева (4)
 - выпустить оставшийся в бойлере пар через рабочий инструмент с помощью кнопки подачи пара до тех пор, пока Вы не убедитесь в отсутствии пара в котле
 - отключить кнопку инструмента (3) и выключить парогенератор из электросети
 - медленно открутить пробку бойлера (1) до тех пор, пока весь пар не выйдет из бойлера
 - после небольшого перерыва (около 10 мин) наполните бойлер водой. При заполнении горячей водой парогенератор будет готов к работе в более короткий промежуток времени
 - включите парогенератор, как было описано ранее

ВНИМАНИЕ: при первом нажатии кнопки подачи пара происходит некоторое снижение давления, что вызвано необходимостью заполнения внутренних ёмкостей парогенератора и инструмента. Для работы при максимальном давлении пара необходимо подождать, пока погаснет кнопка (4).

3. ИНСТРУКЦИЯ ПО РАБОТЕ С ПАРОГЕНЕРАТОРОМ ПРИ АВТОМАТИЧЕСКОМ НАПОЛНЕНИИ (ПЕРЕКЛЮЧАТЕЛЬ (8) УСТАНОВЛЕН В ПОЛОЖЕНИЕ "1")

- 3.1. Введите оба шланга, которые выходят из корпуса автоматической системы парогенератора, в специальный бак (канистру) объёмом не менее 5 л, наполненный водой (по п.2.2).
- 3.2. Убедитесь, что все выключатели выключены.
- 3.3. Включите вилку питания парогенератора в электророзетку.
- 3.4. Установите переключатель автоматической системы наполнения (8) в положение "1".
- 3.5. Через некоторое время насос системы начинает качать воду.
- 3.6. При достижении оптимального уровня воды насос перестает закачивать воду и только после его остановки можно включить переключатели (3) и (4).
- 3.7. Во время работы насос периодически включается и отключается, что является нормальным.
- 3.8. Установите регулятор температуры на утюге в положение "****".
- 3.9. Подождите, когда кнопка бойлера погаснет (около 15 мин), что свидетельствует о готовности пара.
- 3.10. Парогенератор готов к работе. Последующие действия соответствуют пунктам 2.6 и 2.7 настоящей инструкции.

4. МЕРЫ ПРЕДОСТОРОЖНОСТИ

- 4.1. Устройство работает при напряжении 220-230 В.
- 4.2. Электрическая розетка должна быть заземлена.
- 4.3. Нельзя использовать устройство с повреждённым электрическим кабелем и повреждённым паровым шлангом.
- 4.4. Температура подошвы утюга высокая, поэтому избегайте прикосновения к ней. Также будьте аккуратны, дотрагиваясь до силиконового коврика на подставке для утюга из-за высокой температуры.
- 4.5. Устройство при работе интенсивно выпускает пар, в качестве меры предосторожности избегайте прямого попадания пара на кожу.
- 4.6. Не разрешайте детям приближаться к устройству, особенно когда оно работает.
- 4.7. Когда устройство не работает, выключайте его из розетки. Включенное устройство, оставленное без присмотра, может быть причиной опасности для детей.
- 4.8. Будьте аккуратны при передвижении устройства. В случае падения устройство может быть повреждено.
- 4.9. НЕ погружайте устройство в воду или в любую другую жидкость.

ВНИМАНИЕ: не открывайте пробку резервуара (1) для воды после заполнения устройства водой. При повреждении пробки она должна быть заменена.

- 4.10. Выключайте устройство из розетки перед заполнением или сливанием воды из резервуара.
- 4.11. Если в резервуаре закончилась вода во время глажения, но Вы не закончили гладить, то выключите устройство из розетки. Не открывайте пробку резервуара для воды резко, так как в паровом котле остаётся немного пара. Медленно поверните пробку резервуара и остановитесь на отметке "ВЫПУСК ПАРА", пока весь пар не выйдет. Залейте необходимое количество воды в резервуар.

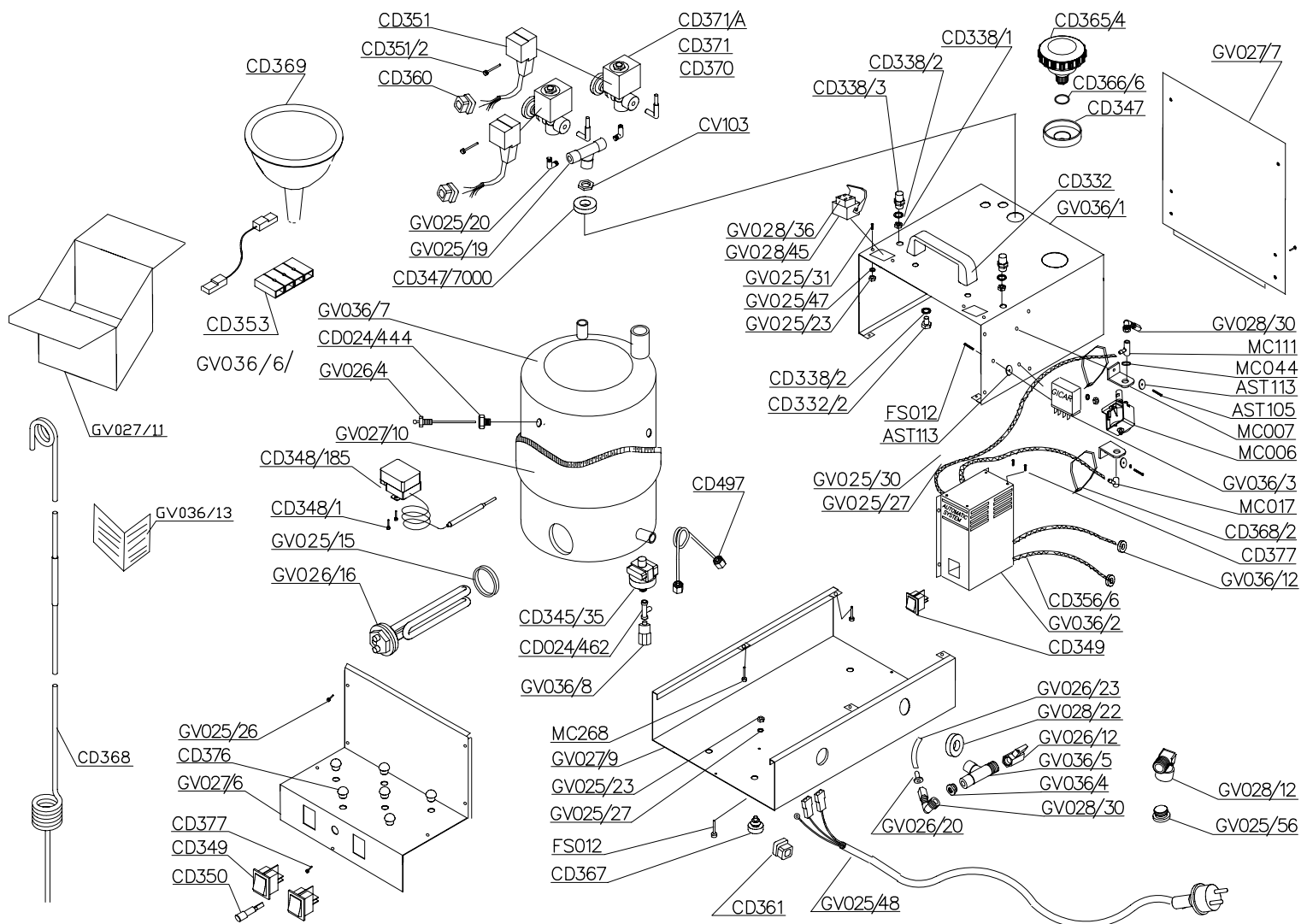
ПРЕДУПРЕЖДЕНИЕ: будьте осторожны, наливая воду, так как она может брызнуть на Вас, потому что Вы заливаете холодную воду в горячий паровой котёл.

5. ИНСТРУКЦИЯ ПО СОДЕРЖАНИЮ И УХОДУ ЗА ПАРОГЕНЕРАТОРОМ

- 5.1. Используйте очищенную от механических примесей и умягченную воду с жесткостью не более 1°Ж по ГОСТ4151-72.
- 5.2. **ЕЖЕДНЕВНО:** Перед ночным перерывом в работе сначала выключите выключатели (3) и (4), выпустите пар, открыв пробку (1), затем слейте оставшуюся воду, открыв кран слива воды. Кран и пробку оставьте открытыми.
- 5.3 **ЕЖЕНЕДЕЛЬНО:** При заполненном бойлере доведите давление до рабочего, затем стравите пар до давления 0,5 Бар и спустите воду посредством оставшегося под давлением пара. Во время этой операции наденьте на кран слива воды отрезок шланга, а второй конец шланга опустите в какую-либо ёмкость с водой. Имейте в виду, что из крана будет идти горячая паро-воздушная смесь. При выполнении операции слива воды отключите парогенератор от сети.
- 5.4 **ОДИН РАЗ В ПОЛГОДА** выворачивайте свечу контроля уровня воды и очищайте её от отложений накипи.
- 5.5 **ОДИН РАЗ В ТРИ МЕСЯЦА** необходимо чистить котёл парогенератора чистящим раствором (например, антинакипином в жидком виде). При чистке котла парогенератора залейте в парогенератор примерно 100 мл антинакипина (на 3,5 л воды) и дайте парогенератору поработать 1 час вхолостую. Затем стравите пар до давления примерно 0,5 Бар. Откройте кран слива и слейте оставшуюся воду. Эта процедура поможет очистить котёл и нагреватели от накипи. Во время слива воды не стойте около крана.
- 5.6. Дефекты и неисправности в работе парогенератора, связанные с несоблюдением правил обслуживания и использованием неочищенной и жесткой воды **НЕ ЯВЛЯЮТСЯ ГАРАНТИЙНЫМ СЛУЧАЕМ.**

ПРИМЕЧАНИЕ: Рабочие инструменты (утюги, щётки и др.), ёмкость для воды, тефлоновые подошвы в комплект парогенератора не входят.

При заказе запасных частей указывайте каталожный номер детали в соответствии со схемой
ЗАПАСНЫЕ ЧАСТИ



SCHEMA ELETTRICO PER MOD.PG036NEW

DESCRIZIONE
 TERM.1=TERMOSTATO CALDAIA
 RES.1=RESISTENZA CALDAIA
 SPIA=SPIA FINE ACQUA
 PRES.=PRESSOSTATO CALDAIA
 INT.1=INTERRUTTORE CALDAIA
 INT.2=INTERRUTTORE FERRO
 INT.3=INTERRUTTORE IN AUTOMATICO
 ELETT.1=ELETTROVALVOLA N.1
 ELETT.2=ELETTROVALVOLA N.2
 POMPA=POMPA DI CARICO
 SCHEDA= SCHEDA ELETTRONICA
 SONDA=SONDA DI LTVFLLO IN CALDATA

