

# Пресс для дублирования проходного типа

**HP-900LF(S)**  
**HP-600LF(S)**

## *Руководство пользователя*

**® HASHIMA**

HASHIMA (KUNSHAN) INDUSTRIAL EQUIPMENT CO.,LTD.

Благодарим за приобретение машины.

Выполняйте требования, указанные ниже, для длительной и безопасной работы машины.

Перед работой на машине прочитайте руководство пользователя.

Сохраните данное руководство и обращайтесь к нему по мере необходимости.

# **Руководство пользователя**

## Перед использованием машины

Благодарим за приобретение машины.

Выполняйте требования, указанные ниже, для длительной и безопасной работы машины.

Перед работой на машине прочитайте руководство пользователя.

Убедитесь, что модель машины, на которой вы собираетесь работать, HP-900LF(S) HP-600LF(S).

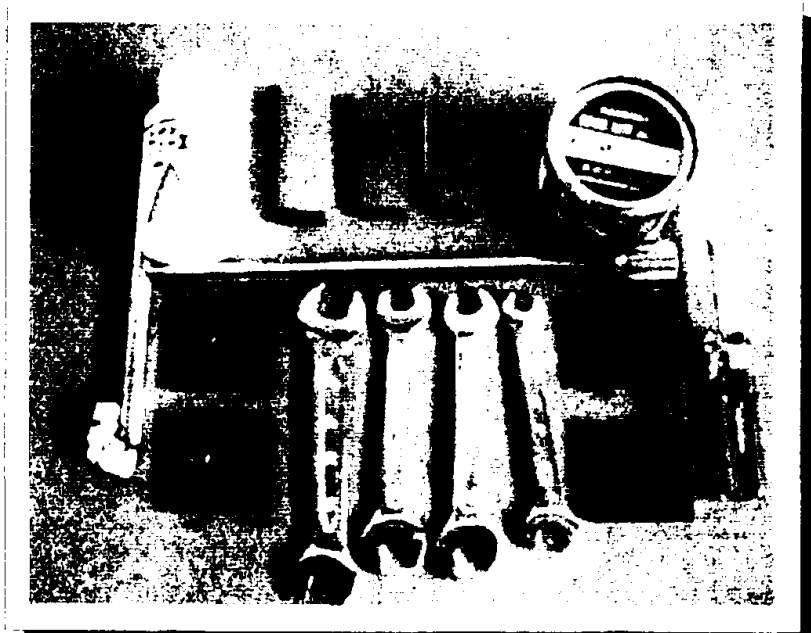
Убедитесь, что нормативная таблица на блоке питания машины, а также стиль и дизайн панели управления и блока питания соответствуют иллюстрациям в руководстве пользователя или каталоге.

При обнаружении несоответствия не используйте машину и свяжитесь как можно раньше с магазином, в котором ее приобрели.

Сохраните данное руководство и обращайтесь к нему по мере необходимости.

Юридический адрес	7-6, Ryoge Gifu city, Japan Тел.:81-(0)58-245-4501 Факс:81-(0)58-247-6666 Отдел продаж Тел.:81-(0)58-247-8400 Факс:81-(0)58-240-5775 Эл.адрес: <a href="mailto:info@hashima.co.jp">info@hashima.co.jp</a>
Изготовитель	1030 Danshita aza ueno ibigawa cho.Ibigun,Japan Тел. :81-(0)58-522-6678 Факс:81-(0)58-522-6699
Отделение в Осаке	110-1 higashihanda, Sakai city Тел.:072-276-6678 Факс:072-276-7751
Отделение на о.Кюсю	4-21 4chome miihatazaki kurume city Тел.:0942-45-5028 Факс:0942-45-5029
Отделение в Сингапуре	HASHIMA SINGAPORE PTE., LTD.12 Tannery road,#04-05 hb center, Singapore 347722 Тел.:65-6285-8131 Факс:65-6285-8132 Обратиться к г-ну Цюнода URL: <a href="http://www.hashima.com.sg/">http://www.hashima.com.sg/</a>
Отделение в США	HASHIMA AMERICAS LLC10675, N.W.37th Terrace, Doral, Miami, FI33178 Тел.: 786-390-4171 Эл.адрес: <a href="mailto:inoue@hashima.co.jp">inoue@hashima.co.jp</a>

Убедитесь в наличии вспомогательного оборудования.



### Требования безопасности

Прочитайте следующие объяснения во избежание травм и повреждений оборудования.

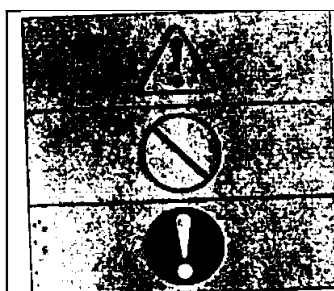
Значки, характеризующие опасность и повреждения в случае неправильного использования машины, разделены и представлены по уровням.

**ОПАСНОСТЬ** Данный значок обозначает: «неминуемая смерть или серьезные повреждения».

**ПРЕДУПРЕЖДЕНИЕ** Данный значок обозначает: «возможная смерть или серьезные повреждения».

**ПРЕДОСТЕРЕЖЕНИЕ** Данный значок обозначает: «возможные увечья или только материальный ущерб».

Следующие иллюстрации показывают, что нужно выполнять (Далее следуют примеры).





Данная иллюстрация требует обратить внимание.




Данная иллюстрация запрещает делать что-либо.

Данная иллюстрация требует неукоснительного выполнения указанных действий.

## ОПАСНОСТЬ

 <p><b>Используйте машину в месте, недоступном для детей</b> Опасность ожогов, поражения электрическим током и повреждений.</p>	 <p><b>Запрещается самостоятельное исправление неполадок</b> Опасность пожара и повреждений, нанесенных неправильными действиями.</p>
--	--

## ПРЕДУПРЕЖДЕНИЕ

 <p><b>Запрещается разбирать машину</b> Разбирать и ремонтировать машину разрешается только техникам по ремонту Опасность пожара и повреждений, нанесенных неправильными действиями. <b>Запрещается разбирать машину</b> (Свяжитесь с торговым посредником в случае необходимости ремонта или затруднений).</p>	 <p><b>Подсоедините к источнику питания, согласно энергопотреблению машины, и сделайте заземление.</b> Возможен сильный нагрев машины или утечка электричества в случае нахождения рядом с другими приборами. (Свяжитесь с ближайшими электромастерами).</p>	 <p><b>Отключите питание (розетку и выключатель)</b> Опасность ожогов, поражения электрическим током и утечек во время пожара.</p>
--	---	---

## ПРЕДУПРЕЖДЕНИЕ

 <p><b>Придерживайте машину после выключения электропитания и падения температуры машины</b> Опасность ожогов и повреждений.</p>	 <p><b>Запрещается прикасаться к машине и ленте</b> Опасность ожогов и повреждений. Будьте осторожны при прикосновении к машине.</p>	 <p><b>Будьте осторожны при вкладывании материала</b> Опасность ожогов и повреждений при попадании одежды или частей тела между деталями машины. Будьте осторожны при прикосновении к машине.</p>
 <p><b>Запрещается прикреплять или класть предметы на блок питания</b> Опасность ожогов или пожара из-за высокой температуры, возможность нанесения повреждений при падении.</p>	 <p><b>Установите машину горизонтально на прочную конструкцию или пол</b> Опасность опрокидывания, падения и, следовательно, повреждений.</p>	 <p><b>Запрещается класть легко воспламеняющиеся предметы вблизи машины</b> Опасность пожара и т.д.</p>

## ПРЕДОСТЕРЕЖЕНИЕ

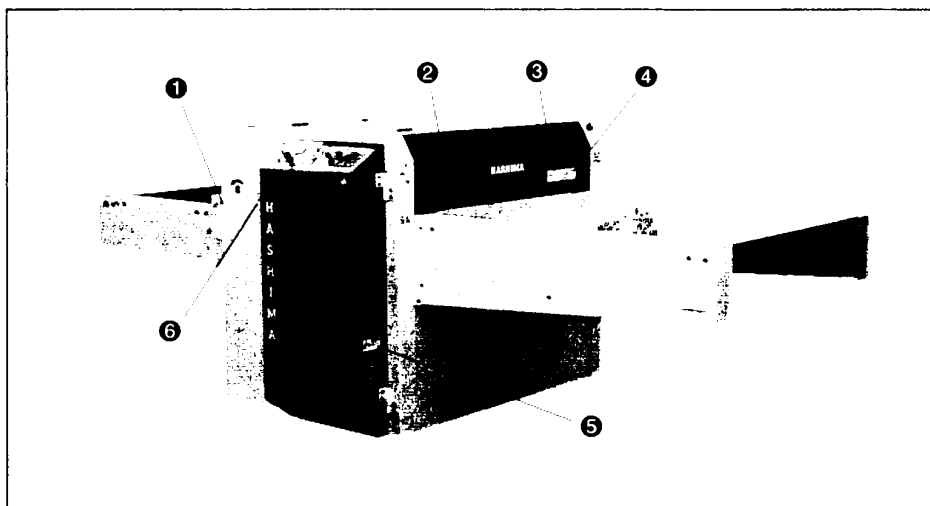
- Запрещается устанавливать машину в места с высокой влажностью (Опасность утечки электричества).
- Запрещается перегибать или пережимать шнур электропитания (Опасность электрического удара, дефицита мощности и, следовательно, пожара).
- При использовании ручного привода обязательно выключите электропитание. Кроме того обязательно уберите все предметы, кроме используемых, и установите заглушку отверстия (Ручной привод вращается быстро, поэтому возможны повреждения).
- Запрещается посторонним находиться вблизи машины.

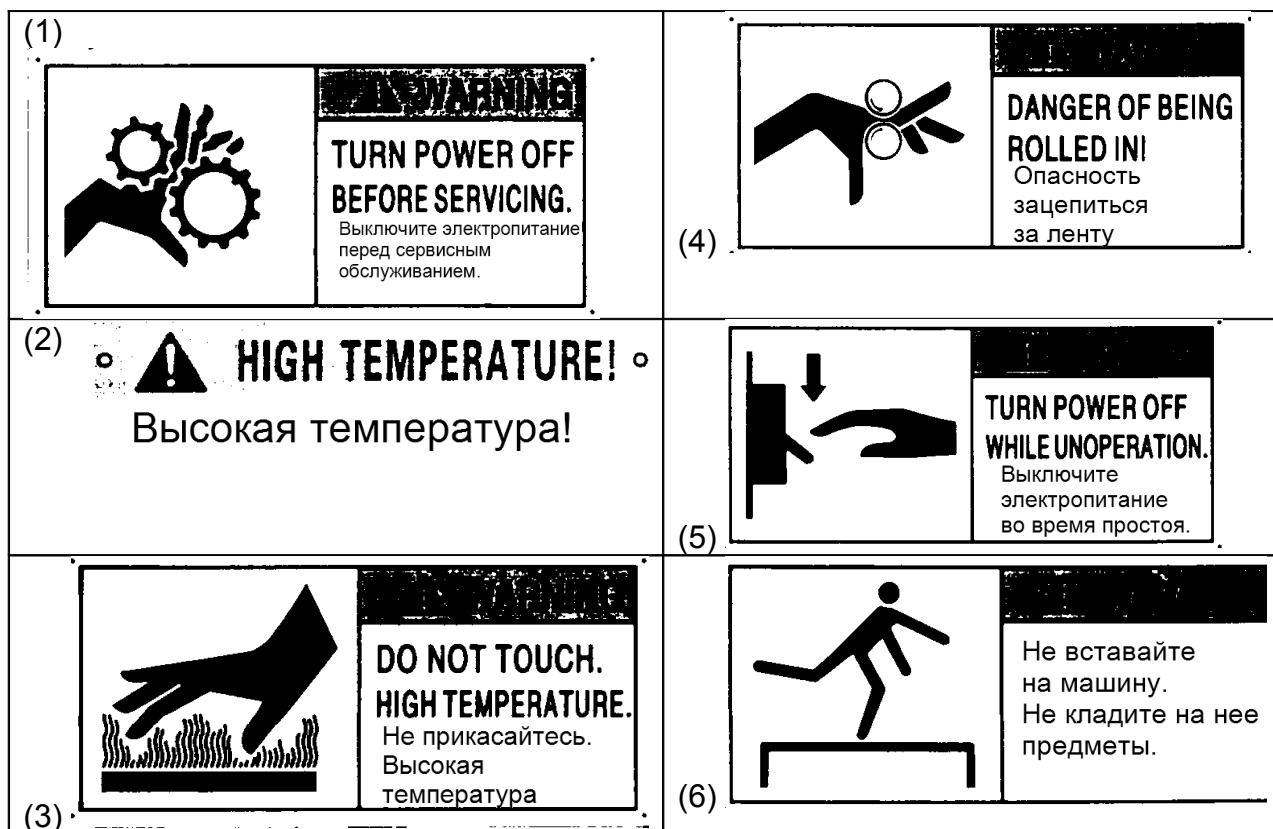
## ВНИМАНИЕ

- Крышка машины сильно нагревается из-за особенностей работы машины. Возможны ожоги и воспламенение одежды.
- Убедитесь, что машина остановилась вместе с таймером и выключите электропитание после окончания работы.
- Обязательно отключите электропитание и проследите, чтобы машина остыла, затем выньте зажатый материал из выталкивающего устройства или скребка машины. Кроме того вынимая материал будьте осторожны, не зацепитесь за выталкивающее устройство.
- После работы на машине чистите ленту сухой тряпкой. Уменьшите скорость движения ленты и обратите внимание на выходную сторону машины для предотвращения ожогов и зацепления за ленту.
- Проверяйте устройство для очистки ленты каждый день. Кроме того смазывайте все детали раз в месяц для предотвращения серьезных поломок. При смазке электропитание следует отключить и остудить машину.
- При работе используйте переключатели.
- Освободите пространство вокруг машины.
- Машина снабжена аварийным выключателем на случай движения ленты вправо или влево. После аварийного выключения электропитания выньте материал при помощи ручного привода.

«Сигнальные наклейки» на каждой части машины предупреждают пользователя о возможных травмах и повреждениях.

- Проверьте расположение «сигнальных наклеек» перед использованием.
- Запрещается снимать или исправлять «сигнальные наклейки».
- Приклейте новую «сигнальную наклейку», как только старая стала трудно читаемой или отклеилась.





Заметка для техников по ремонту: дополнительные «сигнальные наклейки» положены внутрь машины.

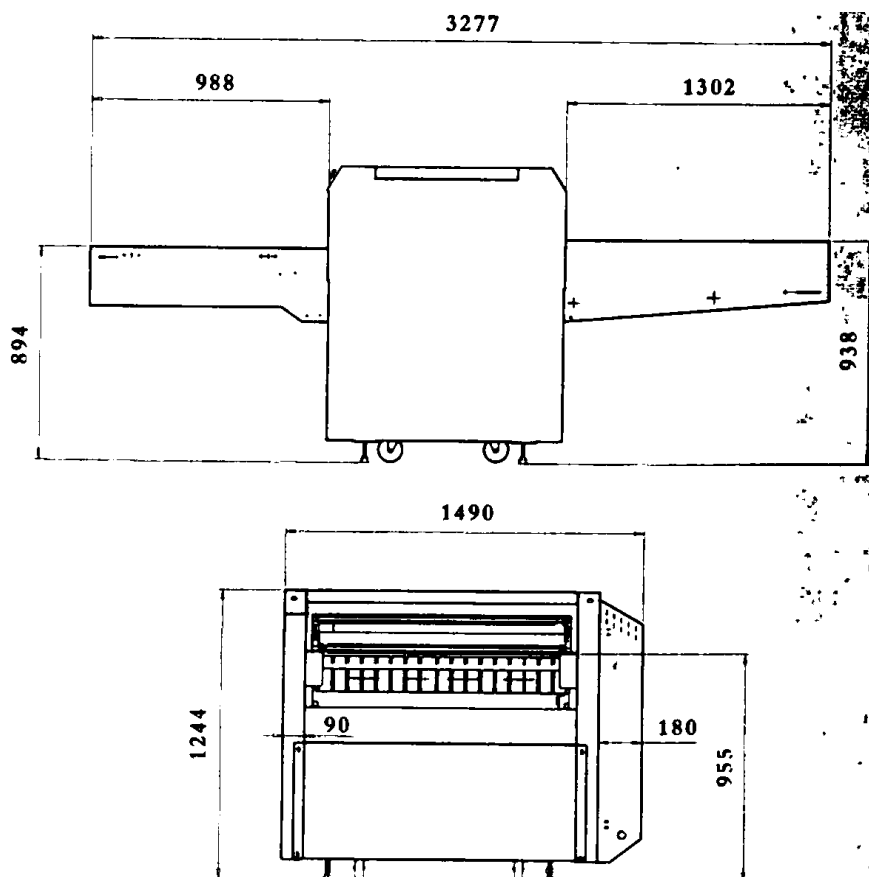
### Технические особенности

#### HP-900LF/LFS

Модель		HP-900LF	HP-900LFS
Электропитание		3-фазное	
Номинальная мощность	Нагревательное устройство	12 кВт	
	Приводной электродвигатель	200 Вт	
	Водонепроницаемый барьерный двигатель	25 Вт x 2	
	Двигатель выталкивающего устройства	—	25 Вт
Макс. температура		195 °C	
Давление (величина)		0-0,4 МПа	
Макс. скорость ленты		12,7 м/мин	
Макс. давление		0-41 Н/см (4,0 кгс/см)	
Время разогрева		6-28 сек.	
Ширина дублирования		900 мм	
Габариты		3277(дл) x 1490(шир) x 1244(выс) мм	
Вес		450 кг	



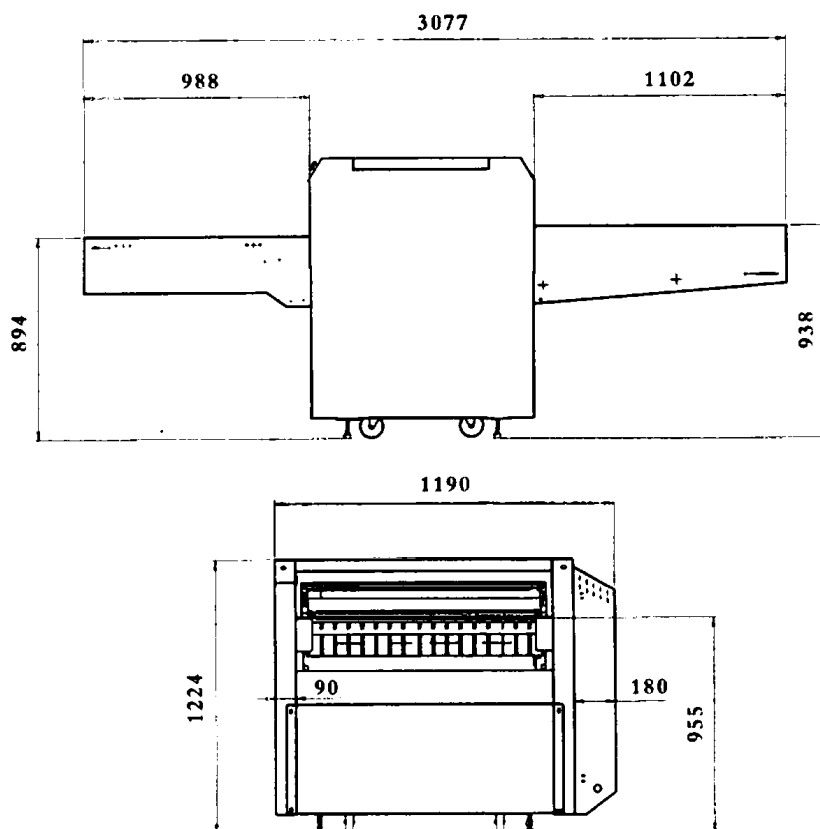
## Габариты



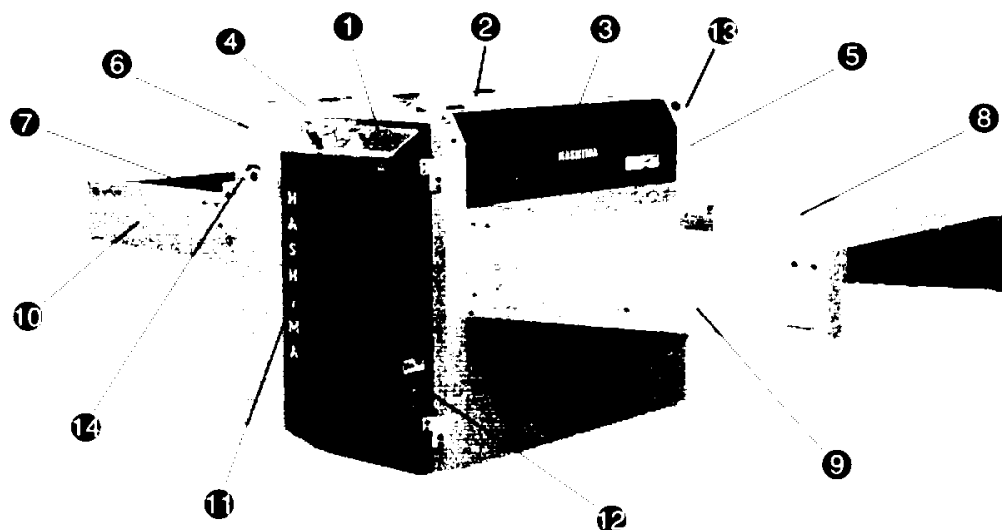
## HP-600LF/LFS

Модель		HP-600LF	HP-600LFS
Электропитание		3-фазное	
Номинальная мощность	Нагревательное устройство	8,4 кВт	
	Приводной электродвигатель	200 Вт	
	Водонепроницаемый барьерный двигатель	25 Вт x 2	
	Двигатель выталкивающего устройства	-	25 Вт
Макс. температура		195°C	
Давление (величина)		0-0,4 МПа	
Макс. скорость ленты		12,7м/мин	
Макс. давление		0-41 Н/см (4,0 кгс/см)	
Время разогрева		6-28 сек.	
Ширина дублирования		600 мм	
Габариты		3077(дл) x 1190(шир) x 1224(выс) мм	
Вес		350 кг	

## Габариты



## Наименования внешних деталей



- |                              |                             |                          |
|------------------------------|-----------------------------|--------------------------|
| 1. Пульт управления          | 2. Верхняя крышка           | 3. Передняя крышка       |
| 4. Задняя крышка             | 5. Правая крышка            | 6. Левая крышка          |
| 7. Прямой конвейер           | 8. Рабочий стол             | 9. Корпус рабочего стола |
| 10. Корпус прямого конвейера | 11. Кнопка коробки проводов | 12. Выключатель          |
| 13. Аварийный выключатель    | 14. Аварийный рычаг         |                          |

## Инструкция по установке

○ Обратитесь в электромастерскую для проверки источника питания перед его установкой. Надежно заземлите провода и убедитесь, что предохранитель от утечек электричества есть в наличии до начала работы на машине.

○ Установите машину весом в 450 кг на прочную конструкцию на полу.

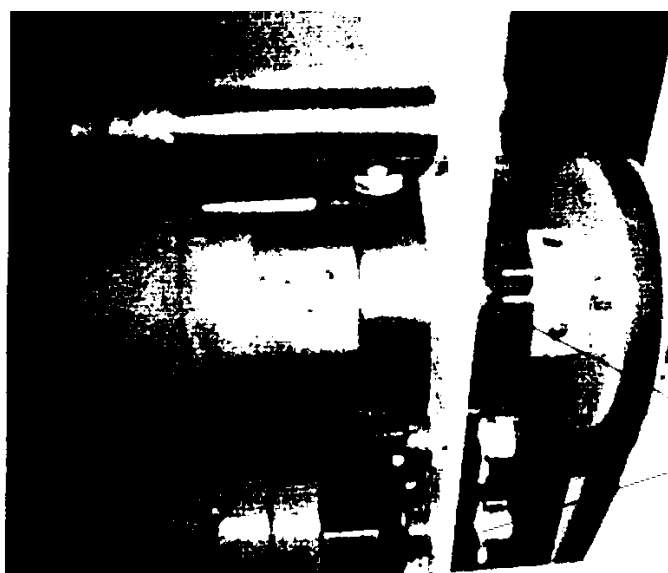
1. Определите установочное место для машины.
2. Хорошо закрепите установочные пластины (прилагаются) регулировочными болтами.
3. Установите рабочий стол.
4. Отрегулируйте положение машины при помощи нивелира и регулировочных болтов. Положите нивелир на рабочий стол для выравнивания передней части и на прижимной ролик для выравнивания задней части машины.
5. Снимите пленку с устройства для очистки тефлоновой ленты до подсоединения источника питания
6. Смажьте прижимной ролик смазочным веществом HASHIMA в четырех узлах прижима.

圧カローラー

圧力胶輦

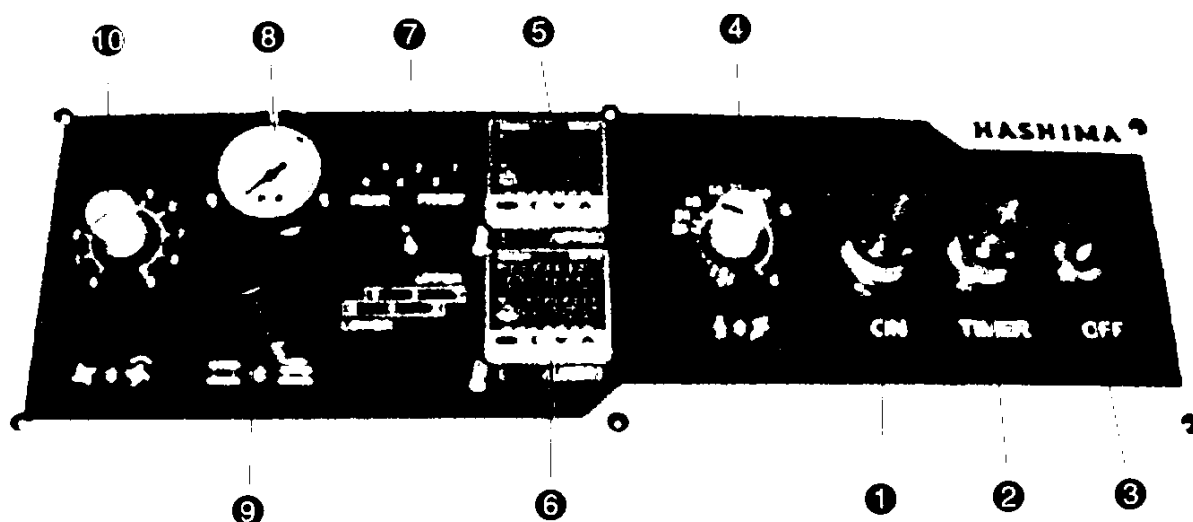
Pressure Roller

Прижимной ролик



注油  
加油  
Refuel  
Смазка

## Панель управления



1. Выключатель электропитания	При нажатии на выключатель появится подсветка.
2. Таймер	Данный таймер указывает время остывания ленты до определенной температуры после завершения работы, что продлевает срок ее службы.
3. Выключатель	При нажатии на выключатель машина остановится.
4. Ручка регулирования скорости	Ручка регулирует время дублирования.
5. Термостат	Контроль нагревательного устройства для верхней или передней частей.
6. Термостат	Контроль нагревательного устройства для нижней или задней частей.
7. Селекторный переключатель нагревательного устройства	Температура переднего и заднего нагревательных устройств регулируется поворотом переключателя вверх, а температура верхнего и нижнего нагревательных устройств – поворотом переключателя вниз.
8. Манометр	От 0,1МПа до 0,4 МПа (максимум)
9. Ручка регулирования давления	
10. Регулятор скорости частоты вращения выталкивающего устройства	

## Инструкции по работе на машине

О Перед работой убедитесь, что на машине и вокруг нее нет вспыхивающих, воспламеняющихся, горючих веществ или воды, а также предметов, которые могут попасть в подвижную или выходную сторону машины. Уберите их в случае обнаружения.

О Следите, чтобы одежда не попала на ленту машины.

1. Поверните переключатель под коробкой проводов машины вправо.

2. Нажмите на выключатель электропитания.

Кнопка выключателя электропитания загорится.

Одновременно включится электродвигатель.

3. Включите переднее/заднее нагревательное устройство при помощи селекторного переключателя нагревательного устройства.

При использовании верхнее/нижнее нагревательного устройства поверните переключатель вниз.

4. Используя кнопки [ $<$ ], [ $>$ ] и [ $\wedge$ ] термостата установите необходимую температуру для переднего/заднего или верхнего/нижнего нагревательных устройств.

5. Поверните колесико таймера разогрева и установите необходимое время дублирования.

Время дублирования колеблется от 5 (минимум) до 35 сек (максимум).

6. Поверните ручку регулирования давления на панели управления и установите необходимый уровень давления. Достаточным является давление в 0,1-0,3 МПа. Возможно установить давление от 0 МПа (минимум) до 4,0 МПа (максимум).

7. Если машина снабжена выталкивающим устройством, поверните колесико регулятора скорости частоты вращения выталкивающего устройства, чтобы установить скорость немного большую, чем скорость тефлоновой ленты.

8. Нажмите на кнопку таймера после завершения работы. Температура на термостате опустится. При опускании температуры до 90 °С питание автоматически отключится.
9. Когда таймер отключится, переведите выключатель питания в положение OFF.

### Примечание

- Установка температуры, давления и время разогрева устанавливаются в зависимости от используемых прокладочных материалов и тканей. Тщательно проверяйте необходимые параметры (температура, давление и время разогрева).
- Лента имеет тефлоновое покрытие в целях жаропрочности, оно может быть поцарапано ножами или металлическими предметами. Запрещается класть иглы, шариковые ручки или ножницы на ленту.
- Запрещается класть подкладочные материалы сверху вниз на ленту, иначе изделия могут попасть в натяжной ролик верхней ленты.
- Большое количество материала может попасть в натяжной ролик нижней ленты, даже если материал положен правильно.
- Время от времени снимайте боковую крышку и проверяйте, не зацепились ли изделия за натяжные ролики. Если это произошло, немедленно выньте их оттуда.
- Заменяйте ткань на устройстве для очистки ленты новой до ее загрязнения.
- Чистите выталкивающее устройство сухой тряпкой.
- Снять смолы, налипшие на ленту, легко при помощи очистителя HASHIMA NEW CLEAN.
- Смазывайте подшипники и зубчатые механизмы раз в один – два месяца.
- Смазывайте дополнительно трансмиссионным маслом HASHIMA четыре опорных элемента прижимного ролика.
- Убедитесь в целях безопасности, что крышки машины плотно закрыты, так как внутренняя поверхность машины сильно накалилась и находится под высоким давлением. Запрещается использовать машину при открытых крышках. Это опасно.

### Использование ручного привода

Машина снабжена функцией аварийной остановки в случае деформации ленты. Кроме того можно вынуть обработанную ткань из машины при помощи дополнительного ручного привода, если машина остановилась в случае повреждения электрической цепи и т.д. Отсоедините источник питания при использовании ручного привода. При повторном включении машины выясните причины, по которым она остановилась, и убедитесь в безопасности перед включением источника питания.

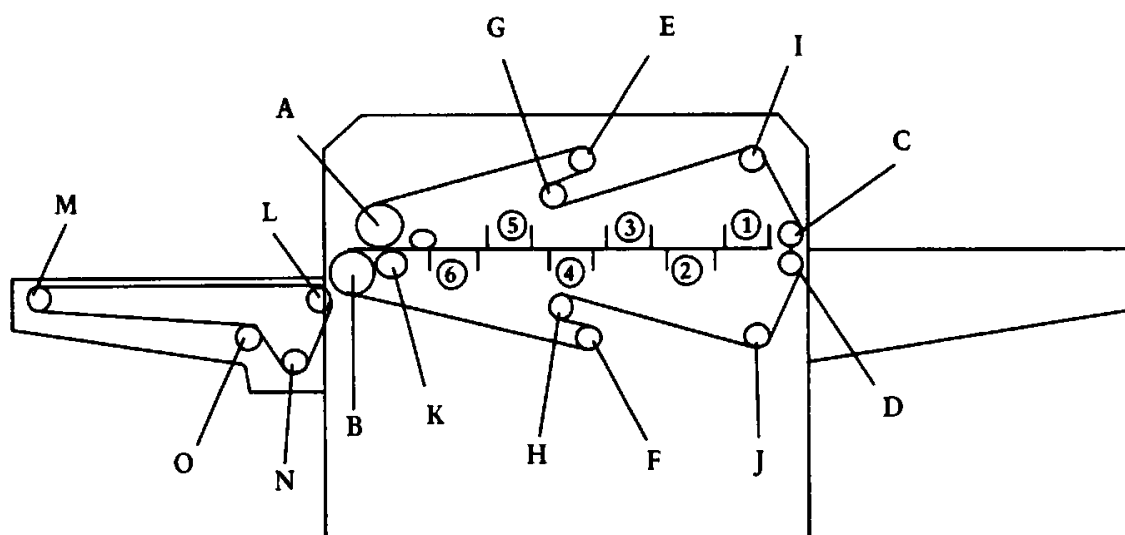
### Замена устройства для очистки ленты

Меняйте устройство для очистки ленты, когда машина достаточно остыла, иначе это опасно. Переведите выключатель источника питания в положение OFF.

1. Устройство для очистки ленты установлено вместе с выталкивающим устройством на задней стороне машины.
2. Потяните выталкивающее устройство вниз.
3. Устройство для очистки ленты плотно соприкасается с верхней/нижней лентами.
4. Выньте устройство для очистки ленты, вытащив стопорный штифт.
5. Вал устройства для очистки ленты покрыт войлоком и съемной тканью.
6. Для замены подходит грубая ткань, такая как полотенце. Запрещается использовать толстую ткань, это может повредить ленту.

7. Запрещается использовать для замены слишком много ткани, что может привести к неровному разделению материала или невозвращению выталкивающего устройства в исходное положение. Вынуть верхний очиститель вращающегося выталкивающего устройства можно, потянув за левую ручку.

### Внутреннее устройство



A. Прижимной ролик (верхний)	B. Прижимной ролик (нижний)	C. Продвижной ролик (верхний)
D. Продвижной ролик (нижний)	E. Дополнительный натяжной ролик (верхний)	F. Дополнительный натяжной ролик (нижний)
G. Натяжной ролик (верхний)	H. Натяжной ролик (нижний)	I. Ролик, препятствующий деформации ленты (верхний)
J. Ролик, препятствующий деформации ленты (нижний)	K. Ролик, препятствующий намарщиванию ткани	L. Приводной ролик конвейера
M. Конвейерный ролик	N. Натяжной ролик конвейера	O. Направляющий ролик конвейера

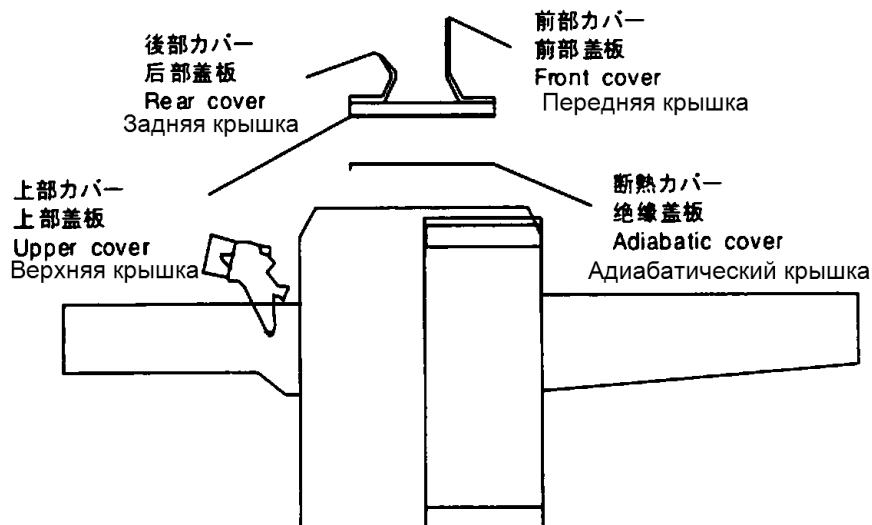
- Ролики E, F могут двигаться в прямом и обратном направлениях.
- Ролики C, K могут двигаться вверх и вниз.

### Установка нагревательных устройств.

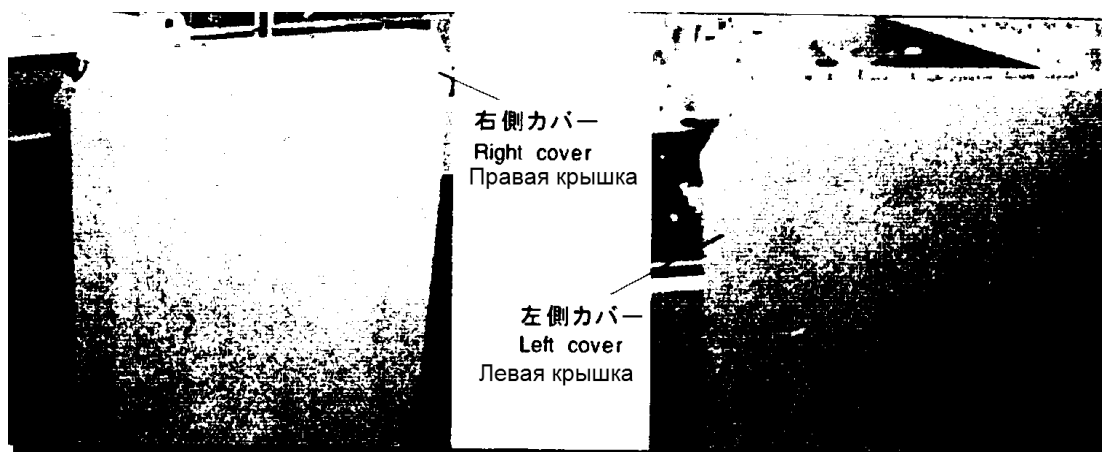
Нагревательные устройства с сенсорными датчиками (1), (4)

Передняя/задняя комплектация	Верхняя/нижняя комплектация
(1) (2) (3) Спереди	(1) (3) (5) Сверху
(4) (5) (6) Сзади	(2) (4) (6) Снизу

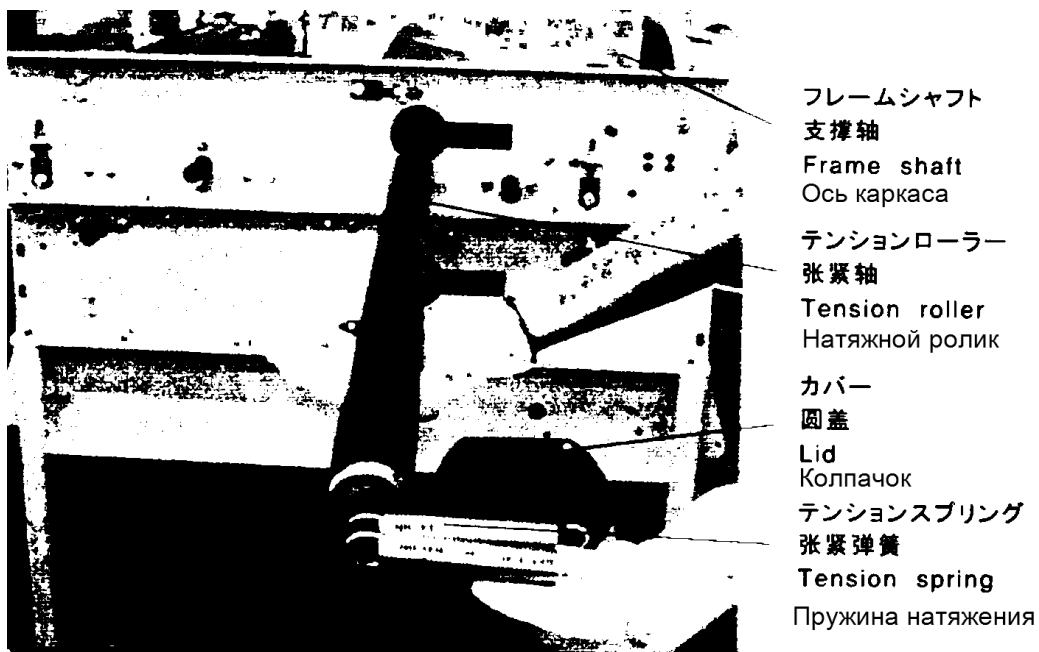
## Замена ленты



1. Освободите место для замены ленты.
2. Потяните выталкивающее устройство к задней части машины.
3. Откройте переднюю и заднюю крышки и выньте их, вытягивая в стороны.
4. Поднимите верхнюю и адиабатическую крышки.
5. Установите давление в положение "0".

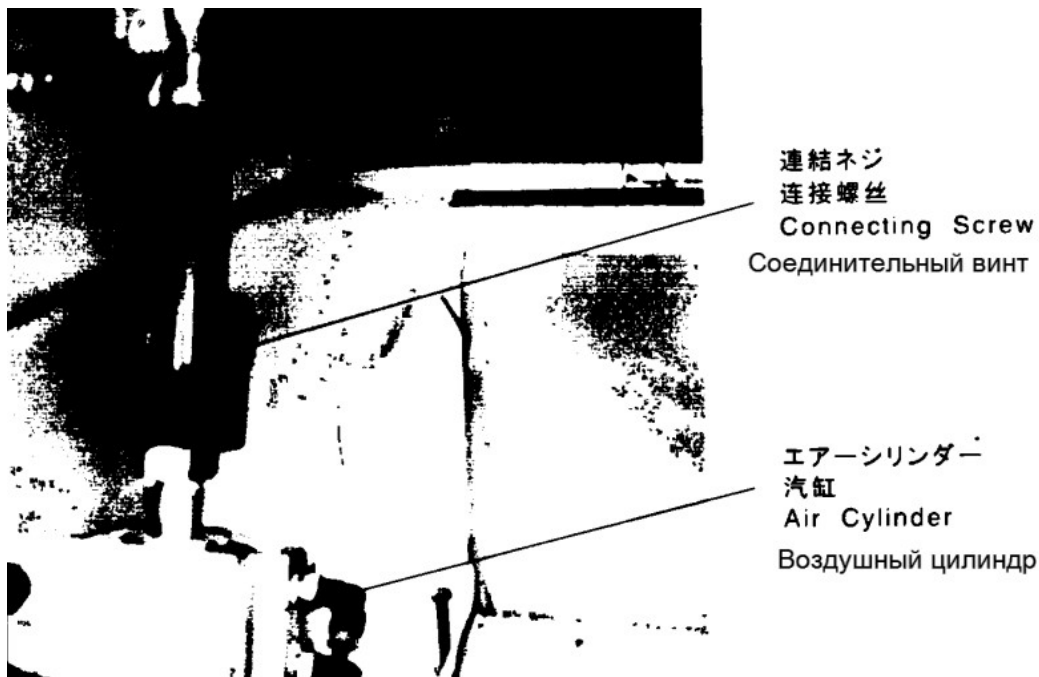


6. Выньте левую и правую крышки, подняв их.
7. Приподнимите задний конвейер и выньте винты (по 2 винта слева и справа).
8. Приподнимите рабочий стол и выньте винты (по 2 винта слева и справа).



フレームシャフト  
 支撑轴  
 Frame shaft  
 Ось каркаса  
 テンションローラー  
 张紧轴  
 Tension roller  
 Натяжной ролик  
 カバー  
 圆盖  
 Lid  
 Колпачок  
 テンションスプリング  
 张紧弹簧  
 Tension spring  
 Пружина натяжения

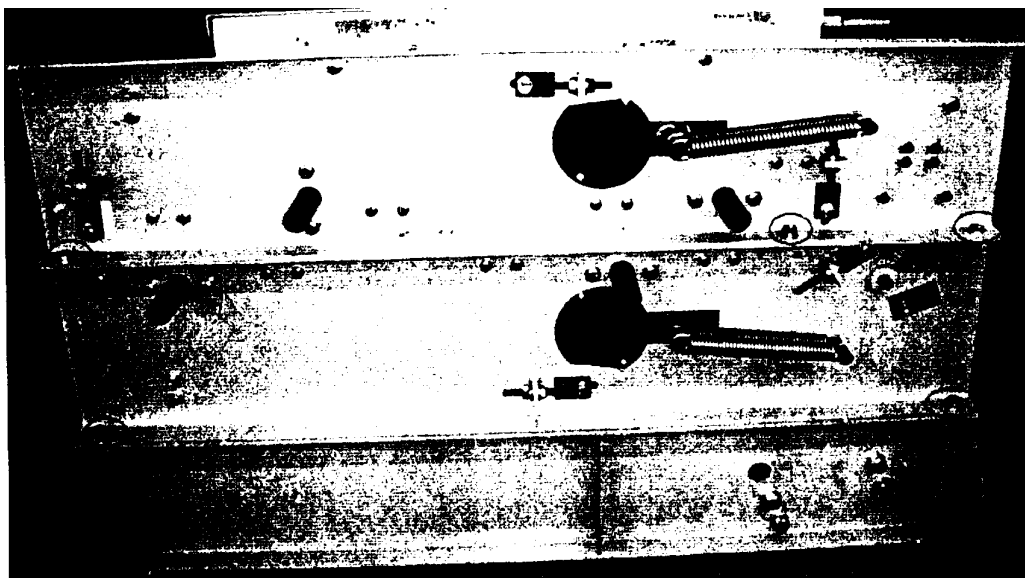
9. Выньте колпачок выходного отверстия натяжного ролика.
10. Выньте пружину натяжения и натяжной ролик.
11. Выньте вал каркаса.



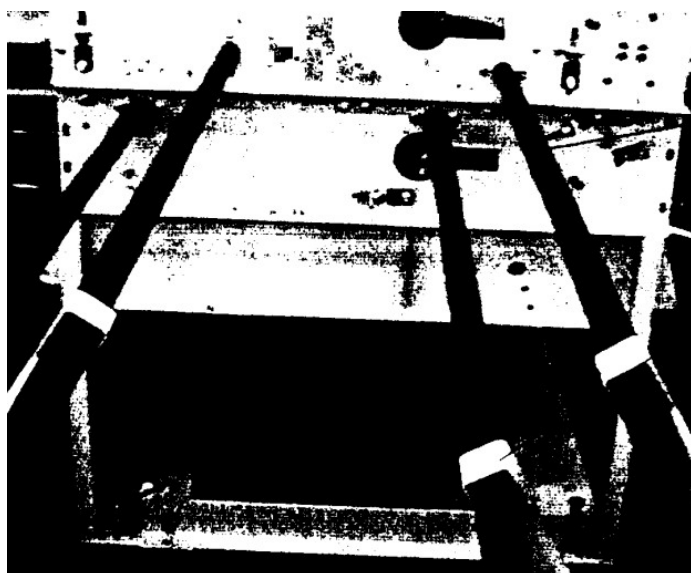
連結ネジ  
 连接螺丝  
 Connecting Screw  
 Соединительный винт  
 エアーシリンダー  
 汽缸  
 Air Cylinder  
 Воздушный цилиндр

12. Снимите гайки с соединительных винтов воздушного цилиндра.





13. Выньте 5 болтов, фиксирующих верхний и нижний каркас.



ベルト交換用パイプ  
更換皮帶用套管  
Pipe for belt exchanging  
Трубка для замены ленты

ベルト交換用脚  
更換皮帶用脚架  
Stand for belt exchanging  
Кронштейн для замены ленты

14. Поднимите трубку для смены ленты и установите поддерживающий кронштейн на конец трубки. Затем вытяните ленту через проем в каркасе.

#### Примечание

○ При вынимании ленты она не должна соприкоснуться с концевым выключателем деформации ленты.

○ На каркасах есть установочные отметки. Собирая машину, сначала убедитесь в соответствии отметок, затем затягивайте на каркасах болты.

○ После замены ленты закрепите левую и правую пружины натяжения одновременно. По завершении установите скорость ленты на 35 сек. и подождите, пока лента медленно сделает 2 оборота.

№ п/п	№ детали	Название детали	Кол-во	Примечания <b>2</b>
1	LF02001	Каркас правый верхний	1	
2	LF02002	Каркас правый нижний	1	
3	LF02003	Корпус левый	1	
4	LF02004	Каркас правый	1	
5	LF02005	Каркас левый	1	
6	LF02006	Каркас фиксирующий нижний (F)	1	
7	LF02007	Каркас фиксирующий нижний (B)	1	
8	LF02008	Ось крышки фиксирующая	2	
9	LF02009	Ось крышки	2	
10	LF02010	Ось каркаса фиксирующая (A)	3	
11	LF02011	Ось каркаса фиксирующая (B)	1	
12	LF02012	Ось каркаса дополнительная (A)	3	
13	LF02013	Ось рабочего стола фиксирующая	2	
14	LF02014	Кронштейн трубки	2	
15	LF02015	Каркас заднего конвейера левый	1	
16	LF02016	Каркас заднего конвейера правый	1	
17	LF02017	Каркас рабочего стола левый	1	
18	LF02018	Каркас рабочего стола правый	1	
19	LF02019	Ролик	4	
20	LF02020	Шайба плоская	108	
21	LF02021	Шайба пружинная	108	
22	LF02022	Болт шестигранный	88	
23	LF02023	Гайка шестигранная	20	
24	LF02024	Гайка шестигранная	4	
25	LF02025	Болт шестигранный	4	
26	LF02026	Кронштейн для замены ленты (A)	2	
27	LF02027	Кронштейн для замены ленты (B)	2	
28	LF02028	Трубка для замены ленты	4	

№ п/п	№ детали	Название детали	Кол-во	Примечания	3
1	LF03001	Электродвигатель	1		
2	LF03002	Шпонка	1	8*7*45	
3	LF03003	Винт с отверстием шестигранный установочный	1		
4	LF03004	Шкив привода электродвигателя	1		
5	LF03005	Ремень привода клиновой	1	A-47	
6	LF03006	Шкив привода	1		
7	LF03007	Винт с отверстием шестигранный установочный	1		
8	LF03008	Механизм прижимной ведущий	1		
9	LF03009	Винт с отверстием шестигранный установочный	1		
10	LF03010	Шайба плоская	8		
11	LF03011	Шайба пружинная	12		
12	LF03012	Болт с отверстием шестигранный	4		
13	LF03013	Болт с отверстием шестигранный	8		
14	LF03014	Стопор обрезиненного валика	2		
15	LF03015	Кронштейн подшипника	2		
16	LF03016	Подшипник	2	6206.C3	
19	LF03019	Шпонка	1	5*5*50	
20	LF03020	Валик обрезиненный	1		
22	LF03021	Болт с отверстием шестигранный	4		
23	LF03022	Шайба плоская	4		
24	LF03023	Шайба пружинная	4		
25	LF03024	Гайка шестигранная	4		
26	LF03025	Гайка регулировочная	1		

№ п/п	№ детали	Название детали	Кол-во	Примечания 4
1	LF04001	Ролик прижимный	1	
2	LF04002	Рычаг прижимного ролика	1	
3	LF04003	Механизм прижимной ведущий	1	
4	LF04004	Винт с отверстием шестигранный установочный	1	
5	LF04005	Гайка шестигранная	2	
6	LF04006	Шайба пружинная	4	
7	LF04007	Болт с отверстием шестигранный	4	
8	LF04008	Стопор прижимный	1	
9	LF04009	Кронштейн подшипника	2	
10	LF04010	Подшипник	2	№ 6206.С3
11	LF04011	Штифт	2	
12	LF04012	Штифт	2	
13	LF04013	Шпонка	1	5*5*30
14	LF04014	Кронштейн, фиксирующий цилиндр	2	
15	LF04015`	Воздушный цилиндр	2	
16	LF04016	Шайба плоская	12	
17	LF04017	Гайка шестигранная	4	
18	LF04018	Шайба пружинная	8	
19	LF04019	Болт с отверстием шестигранный	8	
20	LF04020	Шайба плоская	8	
21	LF04021	Шайба пружинная	8	
22	LF04022	Болт с отверстием шестигранный	8	
23	LF04023	Направитель защелки	2	
24	LF04024	Шарнир защелки	2	
25	LF04025	Защелка цилиндрическая	2	
26	LF04026	Шайба	2	

№ п/п	№ детали	Название детали	Кол-во	Примечания 5
1	LF05001	Ролик механизма, препятствующего деформации ленты	2	
2	LF05002	Подшипник	4	6205.С3
3	LF05003	С-образное кольцо	4	φ 25
4	LF05004	Кронштейн механизма, препятствующего деформации ленты	2	
5	LF05005	Узел (А)	2	
6	LF05006	Вал (А)	2	
7	LF05007	Блок бортика	4	UP001
8	LF05008	Шайба опорная (А)	8	
9	LF05009	Зубчато-коническая передача (В)	2	φ 12
10	LF05010	Зубчато-коническая передача (А)	2	φ 10
11	LF05011	Звездочка (А)	2	
12	LF05012	Звездочка (В)	2	
13	LF05013	Цепь	1	
14	LF05014	Шайба опорная (В)	8	
15	LF05015	Блок бортика	4	UP000
16	LF05016	Вал (В)	2	
17	LF05017	Винт с отверстием шестигранный установочный	8	
18	LF05018	Каркас выключателей	2	
19	LF05019	Винт с отверстием шестигранный установочный	8	
20	LF05020	Узел кронштейна выключателя	2	
21	LF05021	Кронштейн механизма, препятствующего деформации ленты	1	
22	LF05022	Шайба плоская	8	
23	LF05023	Шайба пружинная	8	
24	LF05024	Винт	8	
25	LF05025	Ролик узла	4	
26	LF05026	Шайба плоская	6	
27	LF05027	Шайба пружинная	6	
28	LF05028	Винт шестигранный	6	

№ п/п	№ детали	Название детали	Кол-во	Примечания 5
29	LF05029	Шайба плоская	50	
30	LF05030	Шайба пружинная	50	
31	LF05031	Болт шестигранный с отверстием	8	
32	LF05032	Винт	30	
33	LF05033	Шайба плоская	20	
34	LF05034	Шайба пружинная	20	
35	LF05035	Винт	4	
36	LF05036	Винт	8	
37	LF05037	Гайка шестигранная	8	
38	LF05038	Кронштейн выключателя дополнительный (B)	1	
39	LF05039	Кронштейн выключателя дополнительный (A)	1	
40	LF05040	Гайка шестигранная	12	
41	LF05041	Электродвигатель	2	
42	LF05042	Крепление электродвигателя	2	
43	LF05043	Пластина крепления электродвигателя	2	
44	LF05044	Кронштейн механизма, препятствующего деформации ленты (B)	2	
45	LF05045	Кронштейн механизма, препятствующего деформации ленты (A)	2	
46	LF05046	Штифт	2	
47	LF05047	Шплинт	2	
48	LF05048	Выключатель концевой	2	D2RV-L111
49	LF05049	Шайба плоская	4	
50	LF05050	Шайба пружинная	4	
51	LF05051	Винт гнездовой	4	
52	LF05052	Вал ролика	2	

№ п/п	№ детали	Название детали	Кол-во	Примечания <b>6</b>
1	LF06001	Ролик натяжной	2	
2	LF06002	Ролик	2	
3	LF06003	Подшипник	8	6205.C3
4	LF06004	C-образное кольцо	8	Φ25
5	LF06005	Пружина натяжения	8	
6	LF06006	Болт с отверстием шестигранный	4	
7	LF06007	Шайба плоская	16	
8	LF06008	Шайба пружинная	10	
9	LF06009	Гайка шестигранная	12	
10	LF06010	Лента бесшовная	2	915*2450
11	LF06011	Болт шестигранный	2	
12	LF06012	Кронштейн ролика регулировочный	2	
13	LF06013	Шайба плоская	4	
14	LF06014	Шайба пружинная	4	
15	LF06015	Болт шестигранный	4	
16	LF06016	Шайба плоская	4	
17	LF06017	Шайба пружинная	4	
18	LF06018	Винт гнездовой	4	
19	LF06019	Выключатель концевой	4	
20	LF06020	Кронштейн концевого выключателя	2	АН70195
21	LF06021	Вал натяжного ролика	2	
22	LF06022	Вал ролика	2	
23	LF06023	Болт шестигранный	2	
24	LF06024	Подшипник	2	
25	LF06025	C-образное кольцо	4	6204.C4
			8	Φ20

№ п/п	№ детали	Название детали	Кол-во	Примечания 7
1	LF07001	Ось фиксированная	1	
2	LF07002	Ролик вращающегося ножа зубчатый	1	
3	LF07003	Ролик вращающегося ножа	2	
4	LF07004	Нож вращающийся	4	
5	LF07005	Нож вращающийся	4	
6	LF07006	Нож	8	
7	LF07007	Кронштейн вращающегося ножа фиксирующий	1	
8	LF07008	С-образное кольцо	3	GIS B-2804
9	LF07009	Винт с отверстием шестигранный установочный	14	
10	LF07010	Шкив зубчатый (B)	1	
11	LF07011	Втулка армированная	1	ГВ-1520
12	LF07012	Втулка	1	
13	LF07013	Звездочка	1	
14	LF07014	Звездочка вращающегося ножа	3	
15	LF07015	Шплинт	4	
16	LF07016	Болт с отверстием шестигранный	1	特制
17	LF07017	Пластина	1	
18	LF07018	Цепь	1	
19	LF07019	Болт с отверстием шестигранный	1	特制
20	LF07020	Шайба плоская	5	
21	LF07021	Втулка	3	R-BRF1510
22	LF07022	Болт с отверстием шестигранный	2	
23	LF07023	Пружина вращающегося ножа	1	
24	LF07024	Гайка шестигранная	6	
25	LF07025	Шайба пружинная	22	
26	LF07026	Рычаг цепи натяжной	1	
27	LF07027	Приемное устройство вала вращающегося ножа	4	
28	LF07028	Втулка	4	КBF-T-1015



№ п/п	№ детали	Название детали	Кол-во	Примечания 7
29	LF07029	Шайба плоская	8	
30	LF07030	Устройство для очистки ленты	2	
31	LF07031	Гайка шестигранная	4	
32	LF07032	Болт с отверстием шестигранный	2	
33	LF07033	Гайка	2	
34	LF07034	Шайба пружинная	3	
35	LF07035	Болт шестигранный	2	
36	LF07036	Шайба плоская	21	
37	LF07037	Гайка шестигранная	1	
38	LF07038	Болт шестигранный	12	
39	LF07039	Рукоятка	2	
40	LF07040	Крышка электродвигателя	1	
41	LF07041	Электродвигатель звездочки вращающегося ножа	1	
42	LF07042	Крепление электродвигателя	1	
43	LF07043	Винт	4	
44	LF07044	Шкив зубчатый (А)	1	
45	LF07045	Ремень звездочки вращающегося ножа зубчатый	1	
46	LF07046	Шайба плоская	2	
47	LF07047	Шайба пружинная	26	
48	LF07048	Винт	4	
49	LF07049	Винт	25	
50	LF07050	Пружина вращающегося ножа	1	
51	LF07051	Шайба волнистая	1	
52	LF07052	Винт	4	
53	LF07053	Пружина вращающегося ножа	4	
54	LF07054	Шайба пружинная	4	

№ п/п	№ детали	Название детали	Кол-во	Примечания 8
1	LF08001	Ролик выходной ведущий	1	
4	LF08004	Ось, фиксирующая вал	2	
5	LF08005	Устройство подшипника приемное	2	
6	LF08006	Подшипник	8	6205.C3
7	LF08007	Пластина приемного устройства подшипника	2	
8	LF08008	С-образное кольцо	6	
9	LF08009	Рычаг переключения скоростей	1	
10	LF08010	Рычаг	1	
11	LF08011	Винт с отверстием шестигранный установочный	2	
12	LF08012	Рычаг ведущий	1	
13	LF08013	Бачок масляный	1	
14	LF08014	Крышка рычага	1	
15	LF08015	Плита охлаждающая	1	
16	LF08016	Шайба плоская	8	
17	LF08017	Шайба пружинная	8	
18	LF08018	Винт шестигранный	8	
19	LF08019	Шайба плоская	15	
20	LF08020	Шайба пружинная	15	
21	LF08021	Винт шестигранный	15	
22	LF08022	Шайба плоская	4	
23	LF08023	Шайба пружинная	4	
24	LF08024	Винт	2	
25	LF08025	Винт	2	
26	LF08026	Кронштейн	2	K322
29	LF08029	Шпонка	1	5*5*35
30	LF08030	Втулка	1	IR15*18*12.5
31	LF08031	Подшипник	1	КН1815(内径φ15)
32	LF08032	Вал	2	

№ п/п	№ детали	Название детали	Кол-во	Примечания <b>8</b>
<b>34</b>	<b>LF08034</b>	Подшипник	<b>2</b>	<b>6200ZZ</b>
<b>35</b>	<b>LF08035</b>	Пружина натяжения ленты конвейера	<b>2</b>	
<b>36</b>	<b>LF08036</b>	Ось ленты конвейера натяжная	<b>1</b>	
<b>37</b>	<b>LF08037</b>	Ролик	<b>3</b>	<b>:L=1065</b>
<b>38</b>	<b>LF08038</b>	Направитель	<b>2</b>	
<b>39</b>	<b>LF08039</b>	Вал натяжного ролика ленты конвейера	<b>1</b>	
<b>40</b>	<b>LF08040</b>	Лента конвейера	<b>16</b>	<b>50*2080</b>
<b>41</b>	<b>LF08041</b>	Шайба	<b>2</b>	

№ п/п	№ детали	Название детали	Кол-во	Примечания 9
1	LF09001	Крышка задняя	1	
2	LF09002	Крышка верхняя	1	
3	LF09003	Крышка передняя	1	
4	LF09004	Крышка верхнего нагревательного узла	1	
5	LF09005	Крышка правая	1	
6	LF09006	Стол рабочий	1	
7	LF09007	Крышка передняя нижняя	1	
8	LF09008	Кронштейн коробки проводов	1	
9	LF09009	Крышка коробки проводов	1	
10	LF09010	Крышка левая	1	
11	LF09011	Крышка задняя нижняя	1	
12	LF09012	Приемное устройство верхней крышки	2	
13	LF09013	Кронштейн крепления задней крышки	4	
14	LF09014	Винт	12	
15	LF09015	Кольцо изоляционное	4	
16	LF09016	Шайба плоская	24	
17	LF09017	Шайба пружинная	22	
18	LF09018	Винт с отверстием шестигранный установочный	4	
19	LF09019	Болт с отверстием шестигранный	4	
20	LF09020	Гайка шестигранная	6	
21	LF09021	Винт	8	
22	LF09022	Винт	12	
23	LF09023	Шайба плоская	18	
24	LF09024	Шайба пружинная	16	
25	LF09025	Винт с отверстием шестигранный установочный	14	
26	LF09026	Шайба плоская	12	
27	LF09027	Шайба пружинная	12	
28	LF09028	Винт	12	

№ п/п	№ детали	Название детали	Кол-во	Примечания 9
29	LF09029	Винт с отверстием шестигранный установочный	2	
30	LF09030	Гайка шестигранная	4	
31	LF09031	Кронштейн фиксирующий	2	
32	LF09032	Ручка верхней крышки	1	
33	LF09033	Винт	2	把手原配
34	LF09034	Кронштейн крепления крышки коробки проводов	2	
35	LF09035	Штифт	2	
36	LF09036	Ручка	1	A-380-2B
37	LF09037	Винт	2	锁具原配
38	LF09038	Панель управления	1	
39	LF09039	Кронштейн крышки коробки	1	
40	LF09040	Выключатель аварийный	4	

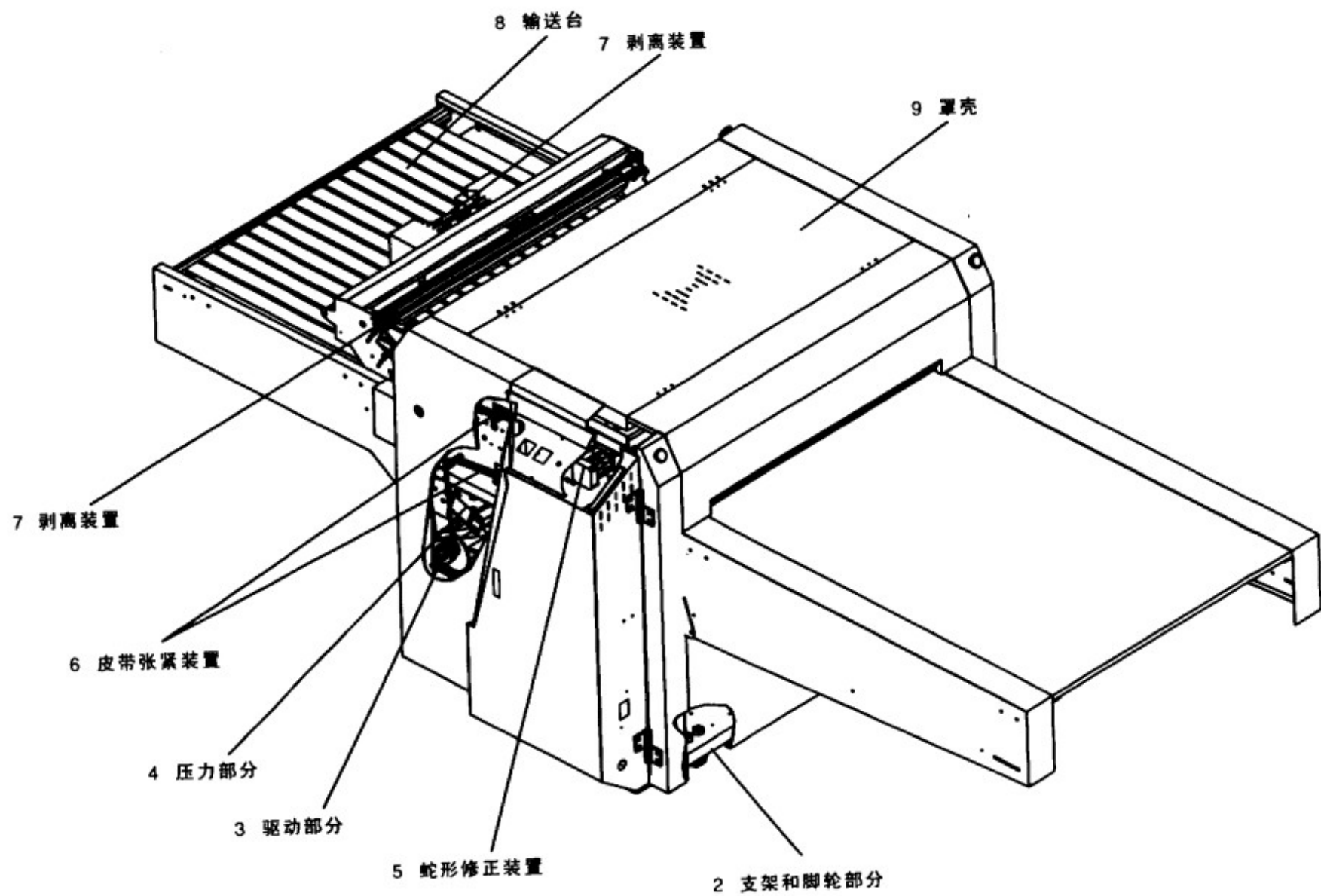
№ п/п	№ детали	Название детали	Кол-во	Примечания <b>10</b>
1	LF10001	Каркас выталкивающего устройства левый	1	
2	LF10002	Шплинт	2	
3	LF10003	Трубка очистительная	2	
4	LF10004	Ось	1	
5	LF10005	Кронштейн выталкивающего устройства	2	
6	LF10006	Скребок	2	
7	LF10007	Прокладка устройства для очистки	8	
8	LF10008	Шайба пружинная	8	
9	LF10009	Винт гнездовое	8	
10	LF10010	Каркас выталкивающего устройства правый	1	
11	LF10011	Шайба плоская	2	
12	LF10012	Шайба пружинная	2	
13	LF10013	Винт с отверстием шестигранный установочный	2	
14	LF10014	Шайба плоская,	8	
15	LF10015	Шайба пружинная	8	
16	LF10016	Винт с отверстием шестигранный установочный	8	
17	LF10017	Гайка	2	
18	LF10018	Шайба плоская	4	
19	LF10019	Болт с отверстием шестигранный	2	

№ п/п	№ детали	Название детали	Кол-во	Примечания 11
1	LF11001	Выключатель	1	
2	LF11002	Втулка	1	
3	LF11003	Провод	8	
4	LF11004	Винт	14	
5	LF11005	Панель управления	1	
6	LF11006	Выключатель	1	
7	LF11007	Выключатель таймера	1	
8	LF11008	Выключатель пусковой	1	
9	LF11009	Ручка	1	
10	LF11010	Термостат	2	
11	LF11011	Переключатель селекторный	1	
12	LF11012	Манометр	1	
13	LF11013	Ручка	1	
14	LF11014	Регулятор громкости	1	
15	LF11015	Преобразователь	1	
16	LF11016	Блок управления процессом	2	
17	LF11017	Труба	0.75	
18	LF11018	Реле полупроводниковое 420b	4	
19	LF11019	Конденсатор вращающегося ножа	1	
20	LF11020	Конденсатор механизма, препятствующего деформации ленты	2	
21	LF11021	Клемма	4	
22	LF11022	Клемма	9	
23	LF11023	Клемма	1	
24	LF11024	Кронштейн плавкого предохранителя	4	
25	LF11025	Кронштейн плавкого предохранителя	2	
26	LF11026	Выключатель магнитный	1	
27	LF11027	Выключатель магнитный	3	
28	LF11028	Выключатель таймера	1	

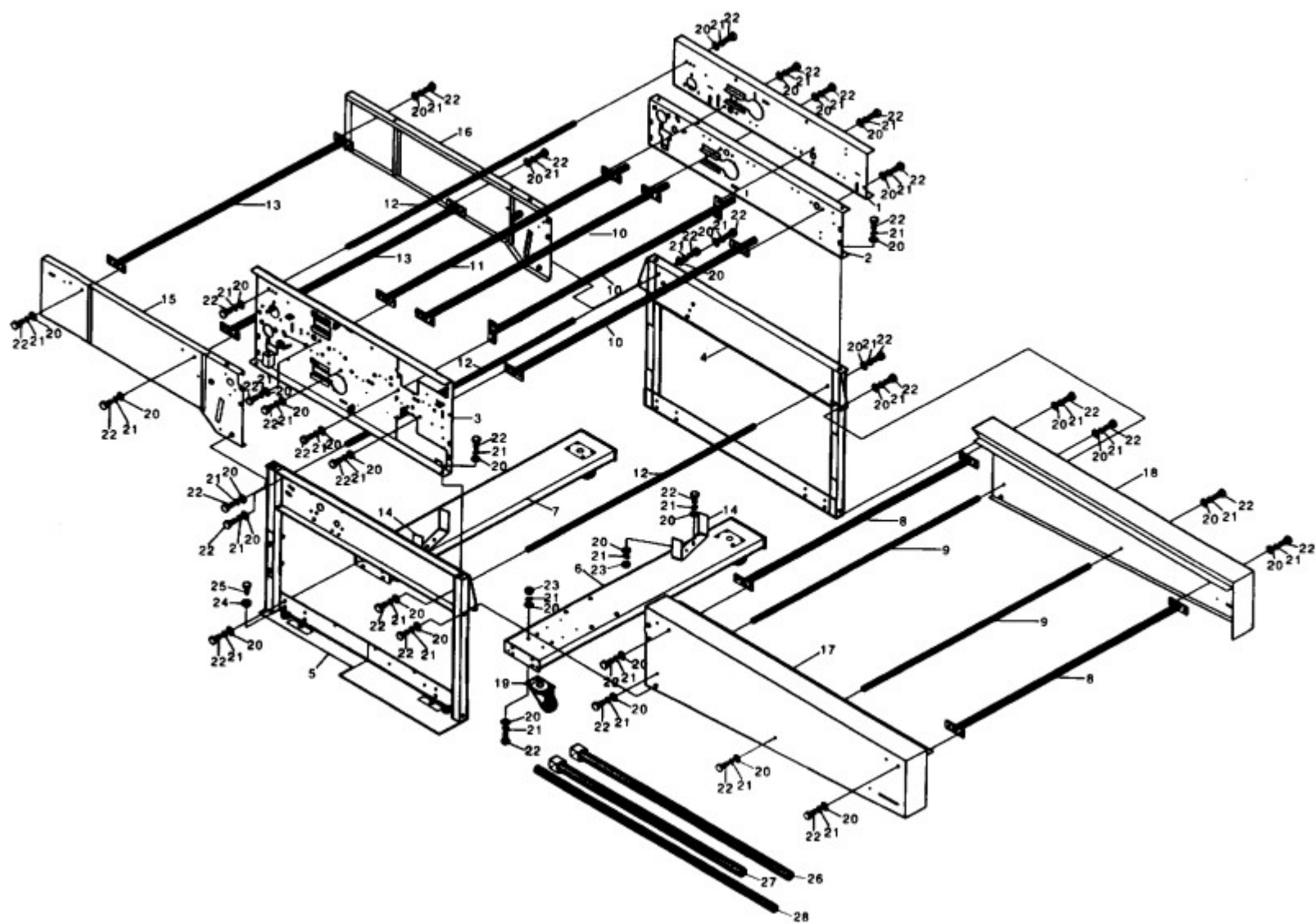
№ п/п	№ детали	Название детали	Кол-во	Примечания 11
29	LF11029	Регулятор скорости	1	
30	LF11030	Пластина нагревательного устройства фиксированная (А)	6	
31	LF11031	Пластина нагревательного устройства фиксированная (В)	6	
32	LF11032-a	Узел нагревательного устройства	2	
	LF11032-b	Узел нагревательного устройства	4	
33	LF11033	Кронштейн	2	
34	LF11034	Выключатель концевой	2	
35	LF11035	Гайка	2	
36	LF11036	Шайба пружинная	2	
37	LF11037	Винт	2	
38	LF11038	Соединитель	1	
39	LF11039	Электродвигатель механизма, препятствующего деформации ленты	2	
40	LF11040	Клемма	1	
41	LF11041	Клемма	2	
42	LF11042	Кронштейн клеммы	2	
43	LF11043	Гайка	1	
44	LF11044	Шайба пружинная	1	
45	LF11045	Винт	1	
46	LF11046	Трансформатор	1	
47	LF11047	Трансформатор механизма, препятствующего деформации ленты	1	
48	LF11048	Кронштейн узла нагревательного устройства	12	
49	LF11049	Регулятор громкости	2	
50	LF11050	Предохранитель плавкий	4	
51	LF11051	Распределитель электромагнитный	1	
52	LF11052	Предохранитель плавкий	1	
53	LF11053	Предохранитель плавкий	1	
54	LF11054	Патрон плавкого предохранителя	2	



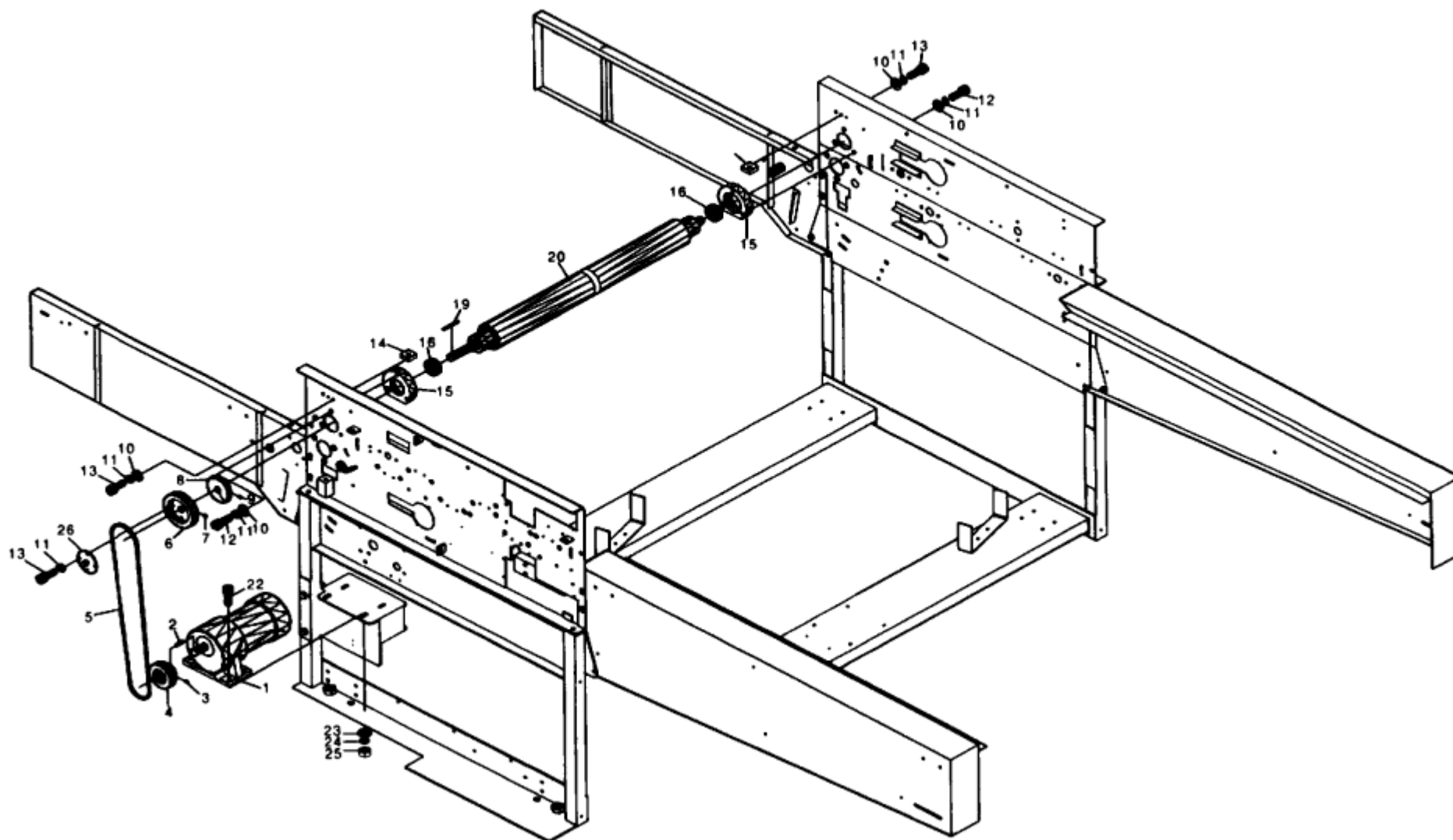
# 1 总体图



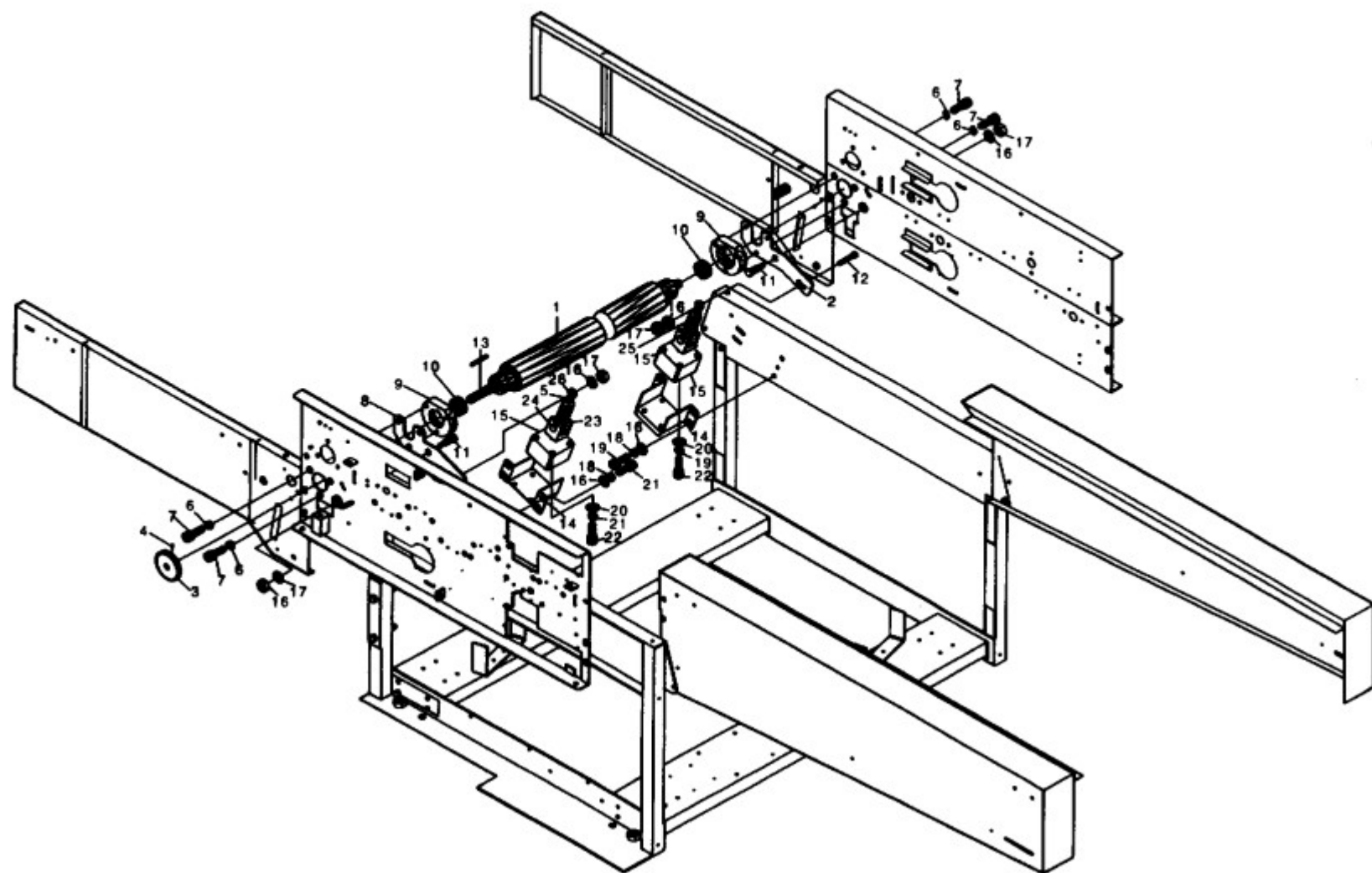
## 2 支架和脚轮



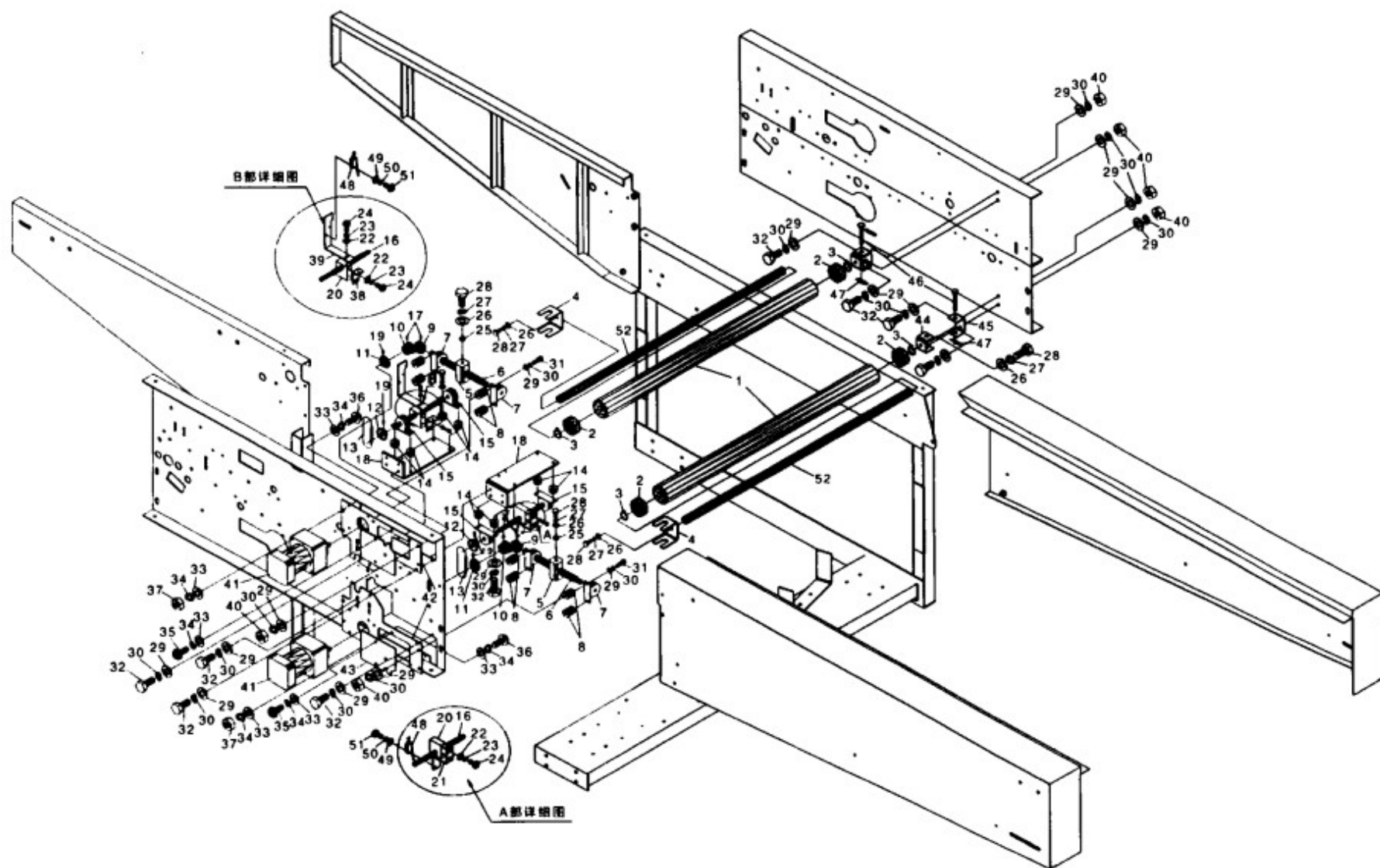
### 3 驱动部分



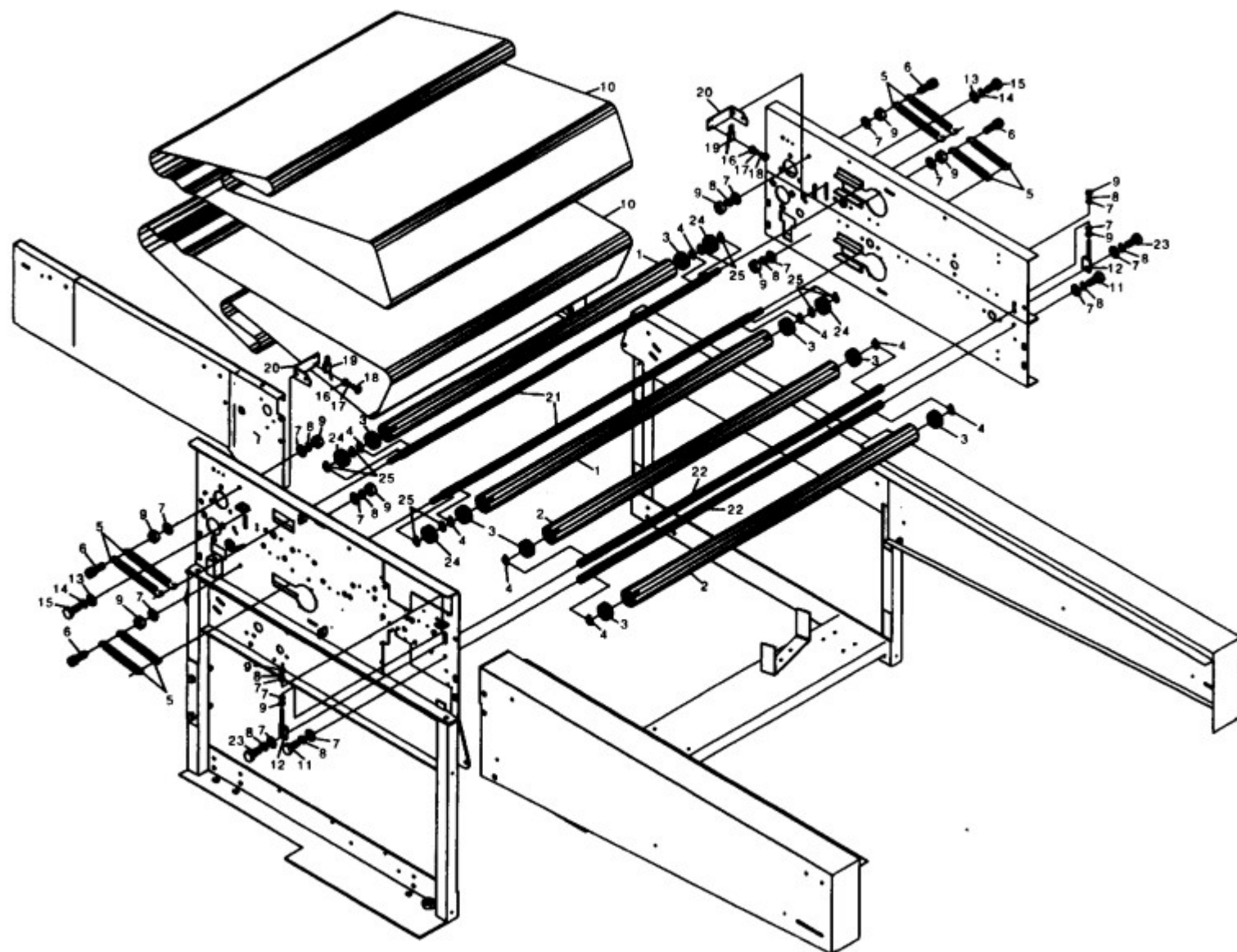
## 4 压力部分



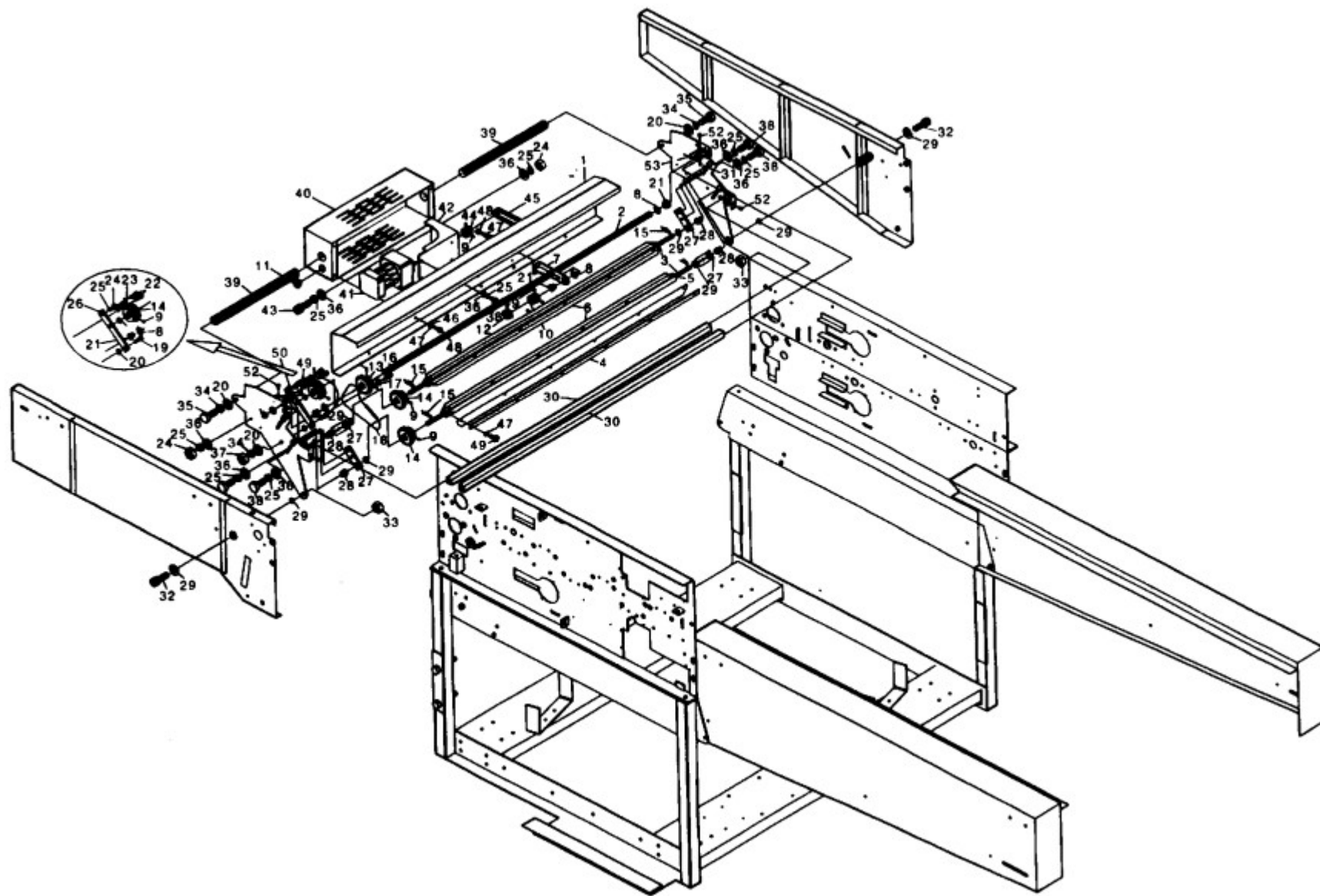
## 5 蛇形修正装置



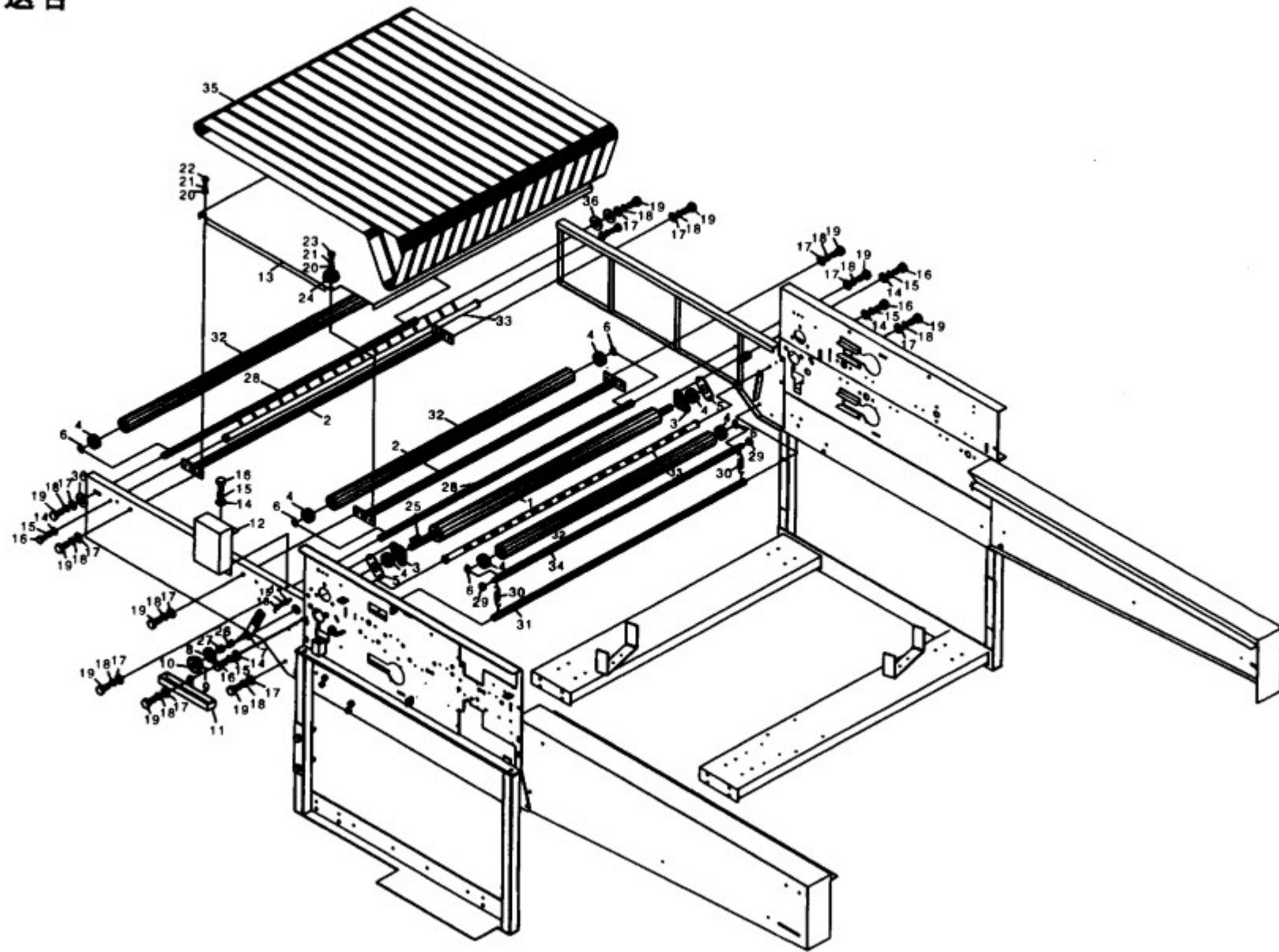
## 6 皮带张紧装置



## 7 旋转剥离装置

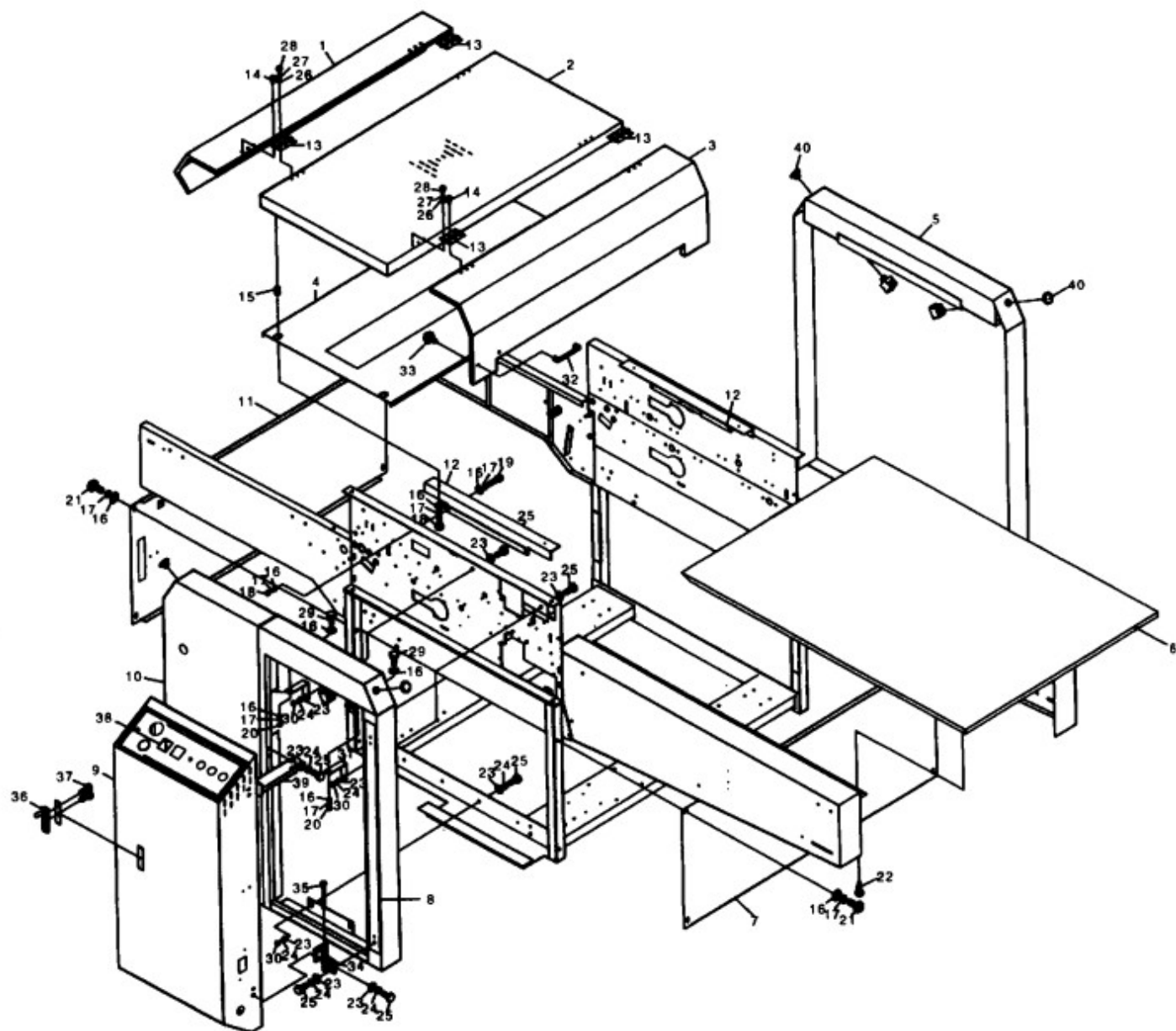


## 8 输送台

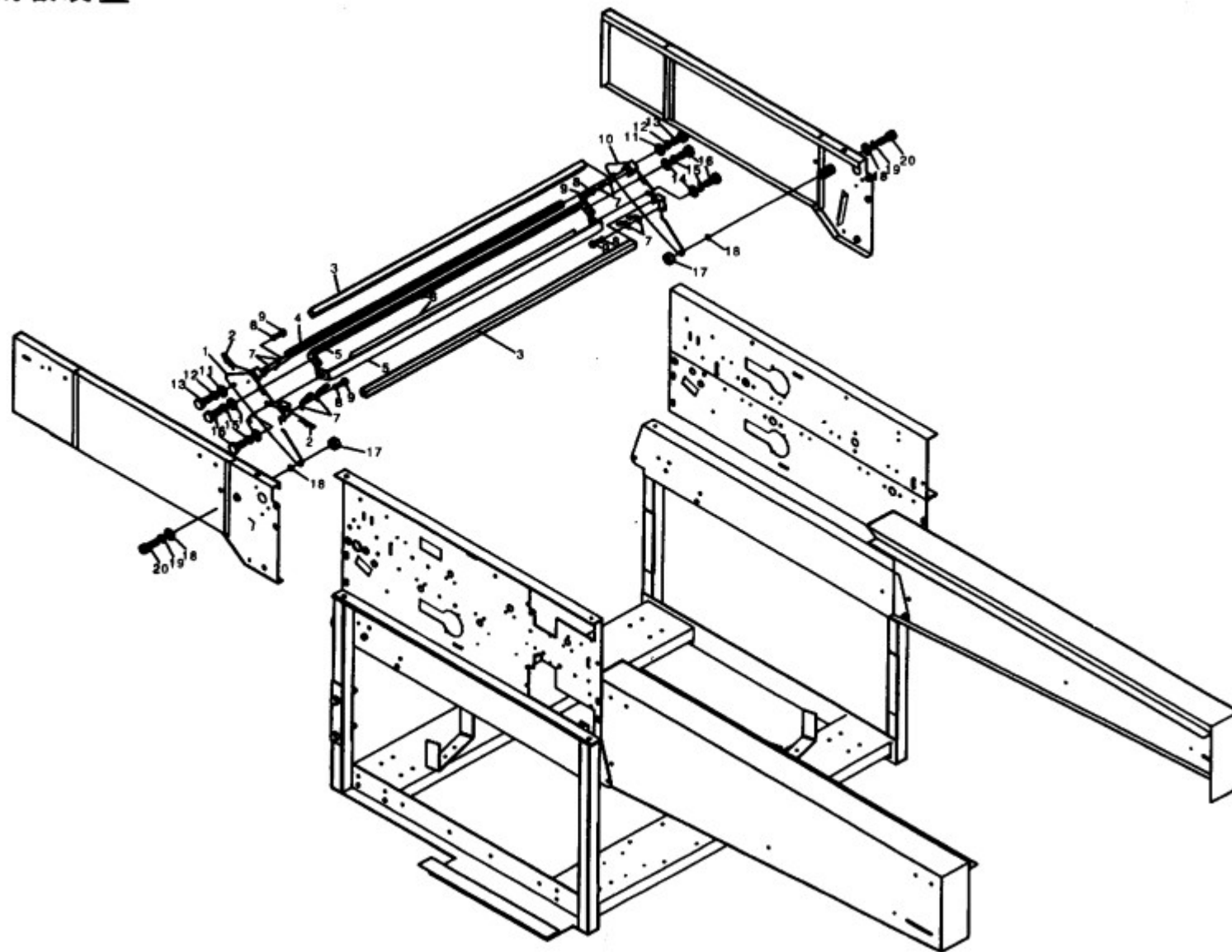




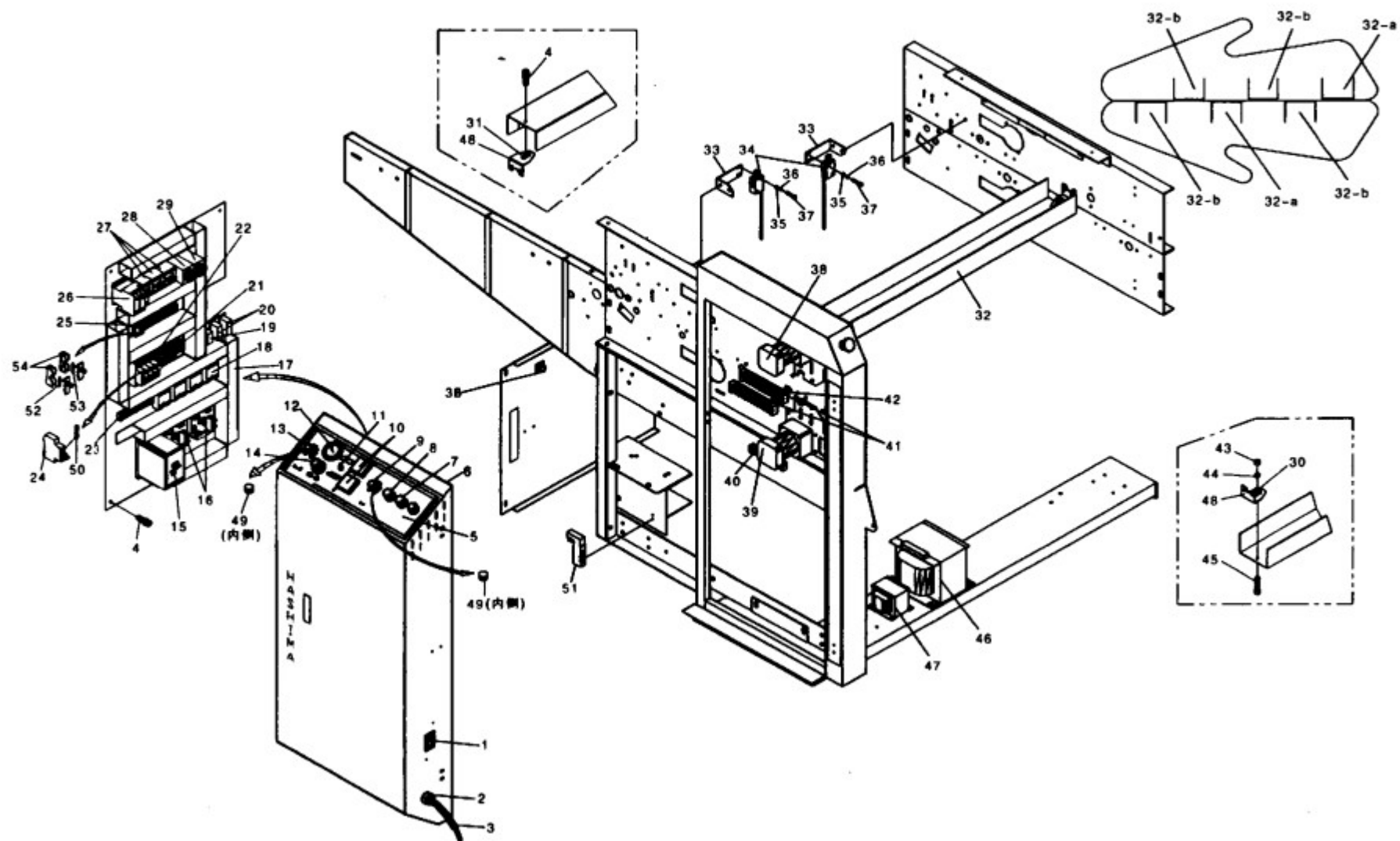
# 9 罩壳



# 10 刮板装置



# 11 电装



## 12 气压配管图

